

K.nr: 1		6785 Caracas av Bollerup			Född: 2019-01-05		Pris:			
T-tal	Tillväxt g/dag	Födelsevikt	200D	365D	Hornstatus		LINJÄR EXTERIÖR		POÄNG	OPTIMUM
113	2026	47	382	715	Pp					
Marmorering	Fettdjup	Muskeldjup	Klövstatus	Testikelmått	Korshöjd		Bogbredd		7	6,0
2,2 (-0,2)	0,4 (0,0)	8,2 (+0,8)	8 (S,X=7)	41	138		Bröstdjup		6	7,0
							Överlinje		6	7,0
							Korslutning		6	5,0
							Korslängd		5	9,0
							Korsbredd		8	8,0
							Storlek		7,6	8,0
							Harmoni		7	9,0
							Rygbredd		7	9,0
							Ländbredd		7	9,0
							Ryggmuskellängd		4	8,0
							Lärbredd		7	8,0
							Innerlår		7	8,0
							Lärdjup		4	9,0
							Lärfyllnad sidan		8	8,0
							Hasvinkel		5	5,0
							Kotvinkel		5	5,0
							Ben bakifrån		5	8,0
							Frambenställning		6	8,0
							Skelettgrovlek		5	5,0
							Rörelser		5	9,0

AVELSVÄRDE		0		10		20		SÄKERHET	
AIX	18								36%
MIX	106								24%
PIX	117								30%
FIX	106								52%
FödM	94								30%
FödD	91								74%
200M	108								31%
200D	105								65%
365D	121								68%
Ttot	114								63%
Klass	121								26%
Fettgr	99								27%
Slkrtv	110								32%
LkaM	104								22%
LkaD	106								52%

6785 Caracas av Bollerup**Tjurlinje:** 1976 Gulli av Stustad (Norge)**Kolinje:** 11 Rebeka (Schweiz)**Fader:** 1976 Gulli av Stustad spermimport från Norge efter tyska tjuren Poldau PP.**Moder:** 567 Rebecka av Bollerup ur 11 Rebekalinjen med bästa resultat Semintjuren 6684 Rustik av Bollerup T-110, 1223 Ronaldo FS av Katslösa T-106, 2686 Rambo av Åbuen T-104, semintjuren Mustik av Bollerup T-108, semintjuren 226 Nivå av Bollerup T-108, 272 Oden T-110 och 6715 Torsten T-110 båda från Bollerup, 211 Elmer T-107 och 234 Isidor T-109 från Mossarp samt 2949 Valentin av Åbuen T-106.**Morfär:** PHS Polled Worldwide 14W spermimport från Kanada efter tyska 6974 Rogant undan 7447 Rolling Acres Red Ferm. Worldwides bästa resultat semintjuren 5116 Spartacus av Marsagård T-105, 1272 Steve av Frönshult T-109 samt 6699 Sirap av Bollerup T-104.**Mormorsfar:** Danske semintjuren 96 Hedetoft United (polled) med bästa resultat 1204 Maximilian av Frönshult T-103, 7217 Mikaros av Rörum T-104, 265 Kenny av Esered T-110, 396 Leo av Sövdeljunga T-107, 2442 Napoleon av Davidsta T-114, 5068 Natrium av Marsagård T-105, 1214 Nasser av Frönshult T-103 samt 1297 Sture av Rödmosa T-103.

Idnr	Född	Ras	Horn	V/B/D	ET	Kalvningar	Kalvar	varav	Svåra	Döda
Stamboksnr/Gen.nr		Namn			Korr FV	200d	365d	T-tal	550d	
Far: 800015	- 1976	11	SIM - SIM - SIM - SIM	P	V		111	119	0	5
SWE 700056			GULLI AV STUSTAD P							
Mor: 059063	- 0567	15	SIM - SIM - SIM - SIM		2019-01-29	V		2	2	0
SWE 119940			REBECKA AV BOLLERUP			46	308	524		
FF: 800015	- 1972	01	SIM - SIM - SIM - SIM							
			POLDAU							
FM: 800014	- 3606	07	SIM - SIM - SIM - SIM							
			NOR 26529							
MF: 800010	- 0014	09	SIM - SIM - SIM - SIM	P	V					
SWE 2904			PHS POLLED WORLDWIDE 14W							
MM: 059063	- 0452	06	SIM - SIM - SIM - SIM	P	2009-01-27	D		44	313	523
SWE 97019			REBECKA AV BOLLERUP							

KALVNINGAR

Kalven						Kalvens fader					Kalvens korr vikter				
Datum	Ft	Kön	Ind	Anv	H St	Ras	Stbnr/SEnr	Indnr	Namn	H St	T-tal	F-vikt	200dv	365dv	550dv
MOR															
170626	11	T	6766	1	A	SIM	SWE 97880	7266	TABAC AV RÖR	P		D49	A 373	A 729	
190105	11	T	6785	1	B	SIM	SWE 700056	1976	GULLI AV STU	P		D47	A 382	A 715	
MORMOR															
080110	11	T	6635	1	A	SIM	SWE 93918	105	IMPULS AV HO	P	T 106	D49	A 386	A 688	
090218	11	K	497	1	P	SIM	SWE 2734	1910	STEINADLER			D48	A 322	A 478	
100116	11	K	507	1	P	SIM	SWE 2779	23	WKF ROMEO 23	P		D51	D 340	A 483	
110218	11	K	530	1	P	SIM	SWE 96035	489	NIMBUS AV MA	P		D44	A 319	A 471	
120108	11	T	6684	1	B	SIM	SWE 2832	3665	OMORGA VOLVO			D51	A 402	A 729	
130131	11	T	6704	1		SIM	SWE 2745	742	LODEN			D50			
140114	11	K	556	1	P	SIM	SWE 2904	14	PHS POLLED W	P		D49	A 333	A 537	
150112	11	K	567	1		SIM	SWE 2904	14	PHS POLLED W	P		D46	A 308	A 524	

K.nr: 2		369 Corvette av Bäck			Född: 2019-02-19		Pris:					
T-tal	Tillväxt g/dag	Födelsevikt	200D	365D	Hornstatus		LINJÄR EXTERIÖR					
111	1994	51	425	742	P		POÄNG	OPTIMUM				
Marmorering	Fettdjup	Muskeldjup	Klövstatus	Testikelmått	Korshöjd		Bogbredd	9	6,0			
2,7 (+0,3)	0,5 (+0,1)	7,4 (+0,3)	10	38	137		Bröstdjup	7	7,0			
369 Corvette av Bäck Tjurlinje: 492 Hallas PP (Tyskland) Kolinje: 9 Vorberg Lone (Österrike) Fader: 492 Hallas från Tyskland. Hallas bästa resultat är semintjuren 1299 Ulster av Frönshult T-115, 6723 Ulven T-109 samt 6750 Anders T-113 båda från Bollerup, 712 Valentino av Sövdeljunga T-110, 1324 Aron T-105 och 1344 Bolster T-107 från Frönshult, 7685 All In av Fall T-102, 1745 Alaska av Katslösa T-108, samt från Måsebo 8093 Azp T-109 och 8100 Bark T-112. Moder: 264 Lone av Bäck ur 9 Lonelinjen med bästa resultat 1227 Onslow T-107 och 1332 Alster T-102 båda från Frönshult samt från Stegatorp 1538 Loke T-103, 1436 Istan T-106, 1395 Helios T-113 Morfar: Semintjuren 7422 Nisse av Gyllebo T-110 (polled) ur 207 Goldalinen är en son till 2354 Lucas av Davidsta T-108. Nisses bästa resultat är 6697 Stig av Bollerup T-107, 1082 Sando av Storegården T-105, 7390 Rocky av Ånga T-116, 7347 Radix av Holsby T-107, 1257 Ronaldo T-110 och 1263 Rembrant T-106 båda från Frönshult. Mormorsfar: Semintjuren 7242 Lancelot av Bäckaby T-108 (polled) ur 3 Fifilinen är en son till kanadatjuren Marywood New Century 34F. Lancelots är fader till 3 topttestade söner.							AVELSVÄRDE	0	10	20	SÄKERHET	KROPP 79 MUSKLER 88 BEN 83 HELHET 84
							AIX	14				
MIX	100				38%							
PIX	112				45%							
FIX	114				58%							
FödM	86				52%							
FödD	89				74%							
200M	108				53%							
200D	110				67%							
365D	112				70%							
Ttot	111				65%							
Klass	121				41%							
Fettgr	108				42%							
Slkrtv	103				48%							
LkaM	96				34%							
LkaD	114				58%							
							80	90	100	110	120	130

Idnr	Född	Ras	Horn	V/B/D	ET	Kalvningar	Kalvar	varav	Svåra	Döda
Stamboksnr/Gen.nr		Namn			Korr FV	200d	365d	T-tal	550d	
Far: 800015	-0492	11	SIM - SIM - SIM - SIM		2015-10-08	V	197	203	0	8
SWE 120230			Hallas							
Mor: 056796	-0264	13	SIM - SIM - SIM - SIM	P	2015-08-26	D	5	5	0	0
SWE 116354			LONE AV BÄCK			45	316	496	597	
FF: 800015	-0493	00	SIM - SIM - SIM - SIM							
			Heraldik							
FM: 800014	-1626	04	SIM - SIM - SIM - SIM							
			Paris vom Hanselhof							
MF: 059058	-7422	09	SIM - SIM - SIM - SIM	A	2009-12-01	V	49	434	744	110
SWE 96016			NISSE AV GYLLEBO							
MM: 033814	-0337	11	SIM - SIM - SIM - SIM	P	2017-09-28	V	44	305	488	578
SWE 108191			LONE AV FRÖNSHULT							

KALVNINGAR

Kalven						Kalvens fader					Kalvens korr vikter				
Datum	Ft	Kön	Ind	Anv	H St	Ras	Stbnr/SEnr	Indnr	Namn	H St	T-tal	F-vikt	200dv	365dv	550dv
MOR															
150127	11	T	301	1	S	SIM	SWE 97194	1624	REGO AV KNOP	A	T 105	D53	A 409	A 711	
160110	11	K	313	1	D	SIM	SWE 97533	5116	Spartacus av	P	T 105	D44	A 329	D 514	
170206	11	T	331	1	A	SIM	SWE 120693	5110	BW LEWIS PP			D47	A 406	A 676	
180329	11	T	357	1	P	SIM	SWE 98187	1299	ULSTER AV FR	B	T 115	D47	A 397		
190219	11	T	369	1		SIM	SWE 120230	492	Hallas			D51	A 425	A 742	
MORMOR															
130126	11	K	264	1	P	SIM	SWE 96016	7422	NISSE AV GYL	A	T 110	D45	A 316	D 496	D 597
140108	11	K	277	1	P	SIM	SWE 96470	2366	OLVERT AV ES	B	T 112	D49	A 338		
140108	11	T	278	1	S	SIM	SWE 96470	2366	OLVERT AV ES	B	T 112	D54	A 400	D 696	
150113	11	K	298	1	P	SIM	SWE 96822	544	POMMERY AV S	A	T 114	D51	A 363	D 580	
160131	11	K	319	1	P	SIM	SWE 97534	1081	Samson av St	A	T 107	D53	A 373	D 633	
170226	11	T	335	1	A	SIM	SWE 120230	492	Hallas			D53	A 408	A 680	
180212	11	K	354	1	P	SIM	SWE 98187	1299	ULSTER AV FR	B	T 115	D45	A 297	D 480	
190201	11	T	365	1		SIM	SWE 120603	1051	BERTONI			D52	A 405	A 628	

K.nr: 3		5013 Center av Sanda Skattmansö			Född: 2019-01-02		Pris:			
T-tal	Tillväxt g/dag	Födelsevikt	200D	365D	Hornstatus		LINJÄR EXTERIÖR		POÄNG	OPTIMUM
111	1968	51	404	718	S					
Marmorering	Fettdjup	Muskeldjup	Klövstatus	Testikelmått	Korshöjd		Bogbredd	7	6,0	KROPP 87
2,2 (-0,2)	0,4 (0,0)	8,5 (+1,1)	9 (H)	42	139		Bröstdjup	6	7,0	
							Överlinje	6	7,0	
							Korslutning	5	5,0	
							Korslängd	5	9,0	
							Korsbredd	8	8,0	
							Storlek	7,8	8,0	
							Harmoni	7	9,0	
							Rygbredd	7	9,0	
							Länzbredd	7	9,0	
							Ryggmuskellängd	4	8,0	MUSKLER 88
							Lärbredd	8	8,0	
							Innerlår	8	8,0	
							Lärdjup	5	9,0	
							Lärfyllnad sidan	7	8,0	
							Hasvinkel	3	5,0	
							Kotvinkel	7	5,0	
							Ben bakifrån	6	8,0	
							Frambenställning	6	8,0	
							Skelettgrovlek	4	5,0	
							Rörelser	5	9,0	HELHET 83

5013 Center av Sanda Skattmansö

Tjurlinje: 1976 Gulli av Stustad (Norge)

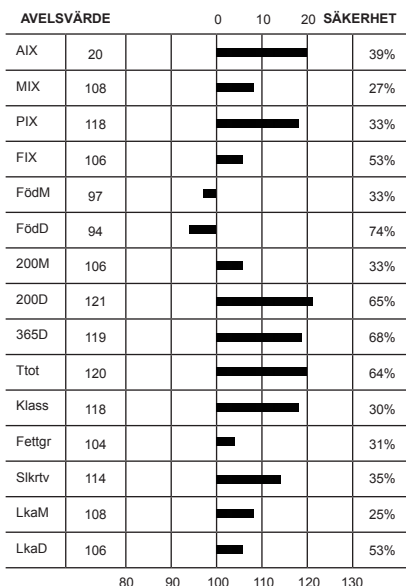
Kolinje: 5 Vega (Schweiz)

Fader: 1976 Gulli av Stustad spermimport från Norge efter tyska tjuren Poldau PP.

Moder: 1319 Vegas av Mesattebo ur 5 Vegalinjen

Morfär: Semintjuren 1541 Ludde av Stegatorp T-112 (scurred) ur 769 Lukonalinjen är en son till 264 Fjodor av Dybeck T-112. Luddes bästa resultat är 6666 Obelix av Bollerup T-111, 514 Obelix av Sövdeljunga T-106, 7375 Satellit av Hetseryd T-106, 265 Sudden av Bäck T-103, 7286 Vagner av Stenhammar T-107, 5076 Orkan T-104 och 5341 Aziz T-107 båda från Marsagård samt 5062 Alberto T-105 och Bovall T-105 från Maxstad.

Mormorsfar: Semintjuren 6635 Mustik av Bollerup T-108 (polled) ur 11 Rebekalinjen är en son till semintjuren 105 Impuls av Hog T-106. Mustiks bästa resultat är 7172 Plura av Ömaholm T-111 och 1310 Verner av Frönshult T-103.



Idnr	Född	Ras	Horn	V/B/D	ET	Kalvningar	Kalvar	varav	Svåra	Döda
Stamboksnr/Gen.nr		Namn			Korr FV	200d	365d	T-tal	550d	
Far: 800015 -1976 11		SIM - SIM - SIM - SIM	P		V	111	119		0	5
SWE 700056		GULLI AV STUSTAD P								
Mor: 040363 -1319 16		SIM - SIM - SIM - SIM		2017-01-20	D	3	3		0	0
SWE 122726		Vega av Mesattebo			43	384	553			
FF: 800015 -1972 01		SIM - SIM - SIM - SIM								
POLDAU										
FM: 800014 -3606 07		SIM - SIM - SIM - SIM								
NOR 26529										
MF: 055563 -1541 07		SIM - SIM - SIM - SIM	B	2007-08-14	V	49	384	710	112	
SWE 95280		LUDE AV STEGATORP								
MM: 040363 -1266 12		SIM - SIM - SIM - SIM	P			48	324	567		
EU		VEGA AV MESATTEBO								

KALVNINGAR

Kalven						Kalvens fader				Kalvens korr vikter					
Datum	Ft	Kön	Ind	Anv	H St	Ras	Stbnr/SEnr	Indnr	Namn	H St	T-tal	F-vikt	200dv	365dv	550dv
MOR															
180115	11	T	5006	1	P	SIM	SWE 97854	7454	TRALL AV ÄNG	B	T 106	D54	A 444	D 700	
190102	11	T	5013	1		SIM	SWE 700056	1976	GULLI AV STU	P		D51	A 404	A 718	
200128	11	K	7024	1					OSÄKER			D48			
MORMOR															
140310	11	T	2297	1		SIM	SWE 96882	2239	PAMP AV MESA	P		D47	D 365	A 722	
150131	11	T	2309	1		SIM	SWE 96822	544	POMMERY AV S	A	T 114	D51	D 417	A 754	
160202	11	K	1319	1		SIM	SWE 95280	1541	LUDE AV STE	B	T 112	D43	A 384	D 553	
170304	11	T	2345	1	P	SIM	SWE 120230	492	Hallas			D52	A 392	D 719	
180328	11	K	1344	1		SIM	SWE 97247	577	Rousseau av			D43	A 303	D 407	

K.nr: 4		8111 Cork av Måsebo			Född: 2019-03-23		Pris:			
T-tal	Tillväxt g/dag	Födelsevikt	200D	365D	Hornstatus	LINJÄR EXTERIÖR		POÄNG	OPTIMUM	
110	2006	50	402	715	P					
Marmorering	Fettdjup	Muskeldjup	Klövstatus	Testikelmått	Korshöjd	Bogbredd	6	6,0	KROPP 84	HELHET 83
2,8 (+0,4)	0,4 (0,0)	6,7 (-0,4)	10	41	133	Bröstdjup	6	7,0		
						Överlinje	7	7,0		
						Korslutning	6	5,0		
						Korslängd	6	9,0		
						Korsbredd	7	8,0		
						Storlek	7,0	8,0		
						Harmoni	6	9,0		
						Rygbredd	7	9,0		
						Länzbredd	7	9,0		
						Ryggmuskellängd	1	8,0	MUSKLER 82	
						Lärbredd	6	8,0		
						Innerlår	6	8,0		
						Lärdjup	5	9,0		
						Lärfyllnad sidan	7	8,0		
						Hasvinkel	3	5,0		BEN 82
						Kotvinkel	6	5,0		
						Ben bakifrån	7	8,0		
						Frambenställning	6	8,0		
						Skelettgrovlak	5	5,0		
						Rörelser	5	9,0		

8111 Cork av Måsebo

Tjurlinje: 241 Lykke Sirius (Danmark)

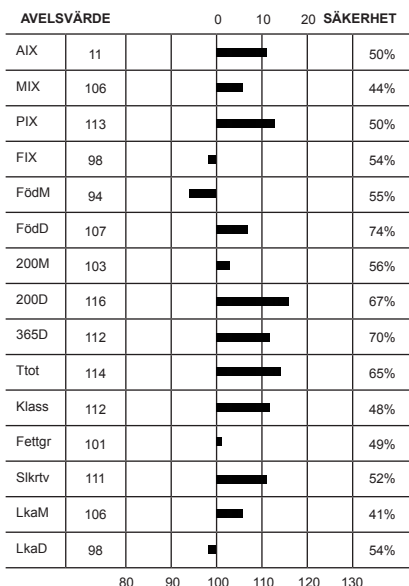
Kolinje: 162 Lynda (Sverige)

Fader: Semintjuren 7422 Nisse av Gyllebo T-110 (polled) ur 207 Goldalinen är en son till 2354 Lucas av Davidsta T-108. Nisses bästa resultat är 6697 Stig av Bollerup T-107, 1082 Sando av Storegården T-105, 7390 Rocky av Änga T-116, 7347 Radix av Holsby T-107, 1257 Ronaldo T-110 och 1263 Rembrant T-106 båda från Frönshult.

Moder: 362 Lynda av Måsebo ur 162 Lyndalinen.

Morfär: 7381 Ofta av Flundrarp T-103 ur 101 Sentalinen är en som till 85 Konsult av Forsby T-106. Oftas bästa resultat är 8075 Tropper av Måsebo T-104.

Mormorsfar: 7638 Noah av Hällinge T-106 ur 6 Taubelinjen är en son till tyske semintjuren 1910 Steinadler



Idnr	Född	Ras	Horn	V/B/D	ET	Kalvningar	Kalvar	varav	Svåra	Döda
Stamboksnr/Gen.nr		Namn			Korr FV	200d	365d	T-tal	550d	
Far: 059058 - 7422 09		SIM - SIM - SIM - SIM	A	2009-12-01	V		2673	2774	0	113
SWE 96016		NISSE AV GYLLEBO				49	434	744	110	
Mor: 008628 - 0362 14		SIM - SIM - SIM - SIM	P	2019-09-13	D			4	4	0 0
SWE 124820		LYNDA AV MÅSEBO				40	363	552	648	
FF: 020373 - 2354 07		SIM - SIM - SIM - SIM	P	2008-02-15	V					
SWE 95291		LUCAS AV DAVIDSTA				47	339	641	108	
FM: 059058 - 0313 07		SIM - SIM - SIM - SIM	P	2009-11-30	D					
SWE 100406		GOLDA				49	341	543		
MF: 099607 - 7381 10		SIM - SIM - SIM - SIM	P	2010-09-30	V					
SWE 96469		OFTA AV FLUNDRARP				54	388	701	105	
MM: 008628 - 0317 11		SIM - SIM - SIM - KRS	P			46	306	460	549	
SWE 114035		LYNDA AV MÅSEBO								

KALVNINGAR

Kalven						Kalvens fader					Kalvens korr vikter				
Datum	Ft	Kön	Ind	Anv	H St	Ras	Stbnr/SEnr	Indnr	Namn	H St	T-tal	F-vikt	200dv	365dv	550dv
MOR															
160430	11	K	379	1	P	SIM	SWE 97549	607	SANGIOVESE A	P	T 109	D44	D 384		
170414	11	K	386	1	P	SIM	SWE 97855	7408	TESTO AV FLU	A	T 104	D47	A 357	A 490	A 651
180219	11	K	392	1	P	SIM	SWE 98188	132	UNNE AV KVAR	A	T 110	D49	A 318	A 465	
190323	11	T	8111	1		SIM	SWE 96016	7422	NISSE AV GYL	A	T 110	D50	A 402	A 715	
MORMOR															
130413	11	T	8068	1	P	SIM	SWE 96469	7381	OFTA AV FLUN	P	T 105	D45	A 341		
140316	11	K	362	1	P	SIM	SWE 96469	7381	OFTA AV FLUN	P	T 105	D40	A 363	A 552	A 648
150323	11	K	369	1	P	SIM	SWE 97549	607	SANGIOVESE A	P	T 109	D38	A 349	D 519	A 640
160314	11	K	376	1	P	SIM	SWE 97549	607	SANGIOVESE A	P	T 109	D45	A 329	A 474	A 611
170409	11	T	8098	1	P	SIM	SWE 120230	492	Hallas			D49	A 365		
180421	11	T	8105	1	P	SIM	SWE 120230	492	Hallas			D45	A 380		

K.nr: 5		1365 Chester av Frönshult			Född: 2019-01-09		Pris:			
T-tal	Tillväxt g/dag	Födelsevikt	200D	365D	Hornstatus	LINJÄR EXTERIÖR		POÄNG	OPTIMUM	
111	2045	51	348	677	Pp					
Marmorering	Fettdjup	Muskeldjup	Klövstatus	Testikelmått	Korshöjd	Bogbredd	7	6,0	KROPP 78	
2,2 (-0,3)	0,4 (0,0)	6,8 (-0,6)	10,0	38	141	Bröstdjup	6	7,0		
						Överlinje	6	7,0		
						Korslutning	4	5,0		
						Korslängd	5	9,0	MUSKLER 76	HELHET 78
						Korsbredd	6	8,0		
						Storlek	8,3	8,0		
						Harmoni	5	9,0		
						Rygbredd	6	9,0	BEN 80	
						Länzbredd	6	9,0		
						Ryggmuskellängd	4	8,0		
						Lärbredd	6	8,0		
						Innerlår	6	8,0		
						Lärdjup	6	9,0		
						Lärfyllnad sidan	4	8,0		
						Hasvinkel	4	5,0		
						Kotvinkel	6	5,0		
						Ben bakifrån	4	8,0		
						Frambenställning	7	8,0		
						Skelettgrovlék	5	5,0		
						Rörelser	5	9,0		

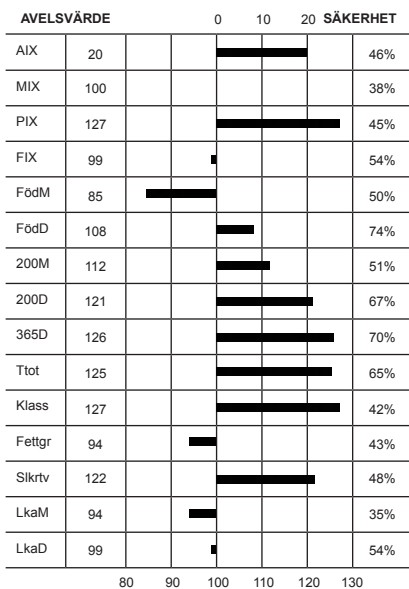
1365 Chester av Frönshult**Tjurlinje:** 492 Hallas PP (Tyskland)**Kolinje:** 17 Mona (Danmark)

Fader: Semintjuren 1299 Ulster av Frönshult T-115 ur 38 Arianelinjen är en son till tyska semintjuren 492 Hallas PP. Ulsters bästa resultat är 1332 Alster T-102 och 1342 Anelka T-108 från Frönshult, 7776 Beethoven av Fall T-109, 7045 Baron av Munkebo T-106, 7134 Gadderöds Boj T-106 samt 7449 Bronz av Flundrap T-102

Moder: 381 Mona av Frönshult ur 17 Monalinjen. 381 Monas bästa resultat är 1324 Aron T-105 och 1344 Bolster T-107 båda från Frönshult. Monalinjens bästa resultat 1310 Verner T-103, 1324 Aron T-105 och 1344 Bolster T-107 båda från Frönshult.

Morfär: Semintjuren 544 Pommery av Sövdeljunga T-114 ur 206 Heidilinen är en son till semintjuren 7426 Elit av Hällinge T-112. Pommerys bästa resultat är 1105 Tyrone T-109 och 1117 Utah T-104 båda från Storegården T-109, 311 Ukoner av Bäck T-109 och 7547 Ulysses av Fall T-103.

Mormorsfar: 742 Loden (horned) spermimport från Österrike efter Lock undan kon Gugi. Lodens bästa resultat är 6696 Sven av Bollertup T-105.



Idnr	Född	Ras	Horn	V/B/D	ET	Kalvningar	Kalvar	varav	Svåra	Döda
Stamboksnr/Gen.nr		Namn			Korr FV	200d	365d	T-tal	550d	
Far: 033814 -1299 15	SWE 98187	SIM - SIM - SIM - SIM	B	2015-07-28	V	49	418	468	485	0 31
		ULSTER AV FRÖNSHULT						776	115	
Mor: 033814 -0381 14	SWE 118791	SIM - SIM - SIM - SIM	P	2016-08-05	D	49	390	526		0 0
		MONA AV FRÖNSHULT								
FF: 800015 -0492 11	SWE 120230	SIM - SIM - SIM - SIM		2015-10-08	V					
		Hallas								
FM: 033814 -0335 11	SWE 113139	SIM - SIM - SIM - SIM	H	2014-11-28	V	50	350	551		
		ARIANE AV FRÖNSHULT								
MF: 039733 -0544 11	SWE 96822	SIM - SIM - SIM - SIM	A	2011-08-01	V	47	409	762	114	
		POMMERY AV SÖVDELJUNGA								
MM: 033814 -0311 09	SWE 110945	SIM - SIM - SIM - SIM	P			50	315	468		
		MONA AV FRÖNSHULT								

KALVNINGAR

Kalven						Kalvens fader				Kalvens korr vikter					
Datum	Ft	Kön	Ind	Anv	H St	Ras	Stbnr/SEnr	Indnr	Namn	H St	T-tal	F-vikt	200dv	365dv	550dv
MOR															
160131	11	T	1310	1	A	SIM	SWE 95610	6635	MUSTIK AV BO	A	T 108	D53	A 439	A 739	
170110	11	T	1324	1	A	SIM	SWE 120230	492	Hallas			D48	A 357	A 645	
180105	11	T	1344	1	A	SIM	SWE 120230	492	Hallas			D51	A 363	A 690	
190109	11	T	1365	1	B	SIM	SWE 98187	1299	ULSTER AV FR	B	T 115	D51	A 348	A 677	
200124	11	T	1392	1		SIM	SWE 700056	1976	GULLI AV STU	P		D50			
MORMOR															
110419	11	K	346	1		SIM	SWE 96192	1142	NEMAT	P		D50	A 312		
120313	11	K	359	1	P	SIM	SWE 96636	1013	OBAMA AV LAN	P		D50	A 362	A 504	
130327	11	K	368	1	P	SIM	SWE 96972	6681	PRIMÖR AV BO	P		D48	A 406	A 542	
140204	11	K	381	1	P	SIM	SWE 96822	544	POMMERY AV S	A	T 114	D49	A 390	A 526	
150218	11	K	401	1	P	SIM	SWE 120165	330	LINDE GENERA			D51	A 406	A 555	

K.nr: 6	3054 Carl Sivert av Davidsta			Född: 2019-03-11		Pris:			
T-tal	Tillväxt g/dag	Födelsevikt	200D	365D	Hornstatus		LINJÄR EXTERIÖR		
110	2026	43	338	689	P		POÄNG		
Marmorering	Fettdjup	Muskeldjup	Klövstatus	Testikelmått	Korshöjd		OPTIMUM		
2,3 (-0,1)	0,4 (0,0)	6,8 (-0,3)	8 (X=8)	42	138		Bogbredd		
							7	6,0	
							Bröstdjup	7	7,0
							Överlinje	7	7,0
							Korslutning	6	5,0
							Korslängd	6	9,0
							Korsbredd	8	8,0
							Storlek	7,9	8,0
							Harmoni	6	9,0
							Rygbredd	6	9,0
							Länzbredd	7	9,0
							Ryggmuskellängd	3	8,0
							Lärbredd	6	8,0
							Innerlår	7	8,0
							Lärdjup	4	9,0
							Lärfyllnad sidan	6	8,0
							Hasvinkel	3	5,0
							Kotvinkel	7	5,0
							Ben bakifrån	6	8,0
							Frambenställning	7	8,0
							Skelettgrovlek	5	5,0
							Rörelser	5	9,0

AVELSVÄRDE		0		10		20		SÄKERHET	
AIX	25								41%
MIX	105								30%
PIX	123								40%
FIX	111								49%
FödM	100								42%
FödD	92								73%
200M	110								42%
200D	136								63%
365D	124								67%
Ttot	130								62%
Klass	115								37%
Fettgr	103								37%
Slkrtv	126								42%
LkaM	102								26%
LkaD	111								49%

3054 Carl Sivert av Davidsta

Födelsevikt: 43 kg, 200-dagarsvikt: 338 kg

Tjurlinje: Cherry Creek Kunia 2F (Kanada)

Kolinje: 44 Rösi (Schweiz)

Fader: 573 Conrads Vivaldi är en son till 387 Ture av Björnahult T-108. Vivaldis bästa resultat är 2981 Bosse av Davidsta T-108.

Moder: 946 Rösi av Davidsta ur 44 Rösilinen.

Morfär: Semintjuren 544 Pommery av Sövdeljunga T-114 ur 206 Heildilinen är en son till semintjuren 7426 Elit av Hällinge T-112. Pommerys bästa resultat är 1105 Tyrone T-109 och 1117 Utah T-104 båda från Storegården T-109, 311 Ukonery av Bäck T-109 och 7547 Ulysses av Fall T-103.

Mormorsfär: 1910 Steinadler spermaintport från Tyskland med bästa resultat 7638 Noah T-106 och 7690 Paris T-105 från Hällinge, samt 478 Nalle av Sövdeljunga T-106.

Idnr	Född	Ras	Horn	V/B/D	ET	Kalvningar	Kalvar	varav	Svåra	Döda
Stamboksnr/Gen.nr		Namn			Korr FV	200d	365d	T-tal	550d	
Far: 026381 -0573	16	SIM - SIM - SIM - SIM			2017-03-09 V		26	27		0 1
SWE 98461		Conrads Vivaldi				44	446	739		
Mor: 020373 -0946	14	SIM - SIM - SIM - SIM			2019-09-13 D		4	4		0 0
SWE 122026		Rösi av Davidsta				48	350	481		
FF: 016182 -0387	14	SIM - SIM - SIM - SIM	P		2014-08-05 V					
SWE 97860		Ture a Björnahult				49	419	723	108	
FM: 008602 -0919	14	SIM - SIM - SIM - SIM	P		2017-03-09 D					
EU		Flickan av Abberud				46	263	407		
MF: 039733 -0544	11	SIM - SIM - SIM - SIM	A		2011-08-01 V					
SWE 96822		POMMERY AV SÖVDELJUNGA				47	409	762	114	
MM: 020373 -0696	09	SIM - SIM - SIM - SIM				54	314	457		
SWE 109358		RÖSI AV DAVIDSTA								

KALVNINGAR

Kalven						Kalvens fader				Kalvens korr vikter					
Datum	Ft	Kön	Ind	Anv	H St	Ras	Stbnr/SEnr	Indnr	Namn	H St	T-tal	F-vikt	200dv	365dv	550dv
MOR															
170416	11	T	2937	1		SIM	SWE 98169	7544	Uranus av Fa			D49	A 368	A 640	
180319	11	K	1189	1		SIM	SWE 98532	2822	Ville Av Dav			D42	A 296	A 441	
190311	11	T	3054	1		SIM	SWE 98461	573	Conrads Viva			D43	A 338	A 689	
200209	11	K	1275	1		SIM	SE 20373	2956	Bull Av Davi			D55			
MORMOR															
110206	11	K	807	1		SIM	SWE 2779	23	WKF ROMEO 23	P		D52	A 316	A 434	
120229	11	K	862	1	P	SIM	SWE 96805	2519	ORIGO AV DAV	P		D52	A 282		
120229	11	K	861	1	P	SIM	SWE 96805	2519	ORIGO AV DAV	P		D52	A 318		
130202	11	T	2658	1		SIM	SWE 96877	2531	PRINCE AV DA		T 100	D49	A 324		
140123	11	K	946	1		SIM	SWE 96822	544	POMMERY AV S	A	T 114	D48	A 350	A 481	
150112	11	K	997	1		SIM	SWE 97194	1624	REGO AV KNOP	A	T 105	D47			

K.nr: 7		3140 Ceasar av Åbuen			Född: 2019-01-13		Pris:		
T-tal	Tillväxt g/dag	Födelsevikt	200D	365D	Hornstatus		LINJÄR EXTERIÖR		
107	1818	47	414	711	Pp				
Marmorering	Fettdjup	Muskeldjup	Klövstatus	Testikelmått	Korshöjd				
2,6 (+0,2)	0,4 (0,0)	7,1 (-0,3)	9 (X=7)	39	138				

AVELSVÄRDE		0		10		20		SÄKERHET	
AIX	25								34%
MIX	114								32%
PIX	124								35%
FIX	101								36%
FödM	96								45%
FödD	105								74%
200M	113								45%
200D	141								65%
365D	119								68%
Ttot	130								63%
Klass	120								33%
Fettgr	107								33%
Slkrtv	123								37%
LkaM	112								28%
LkaD	101								36%

KROPP 81			MUSKLER 82			HELHET 82		
Bogbredd	7	6,0	Lärbredd	6	8,0	Hasvinkel	3	5,0
Bröstdjup	6	7,0	Lärbredd	6	8,0	Kotvinkel	6	5,0
Överlinje	5	7,0	Innerlår	7	8,0	Ben bakifrån	6	8,0
Korslutning	5	5,0	Lärdjup	5	9,0	Frambenställning	7	8,0
Korslängd	5	9,0	Lärfyllnad sidan	6	8,0	Skelettgrovlek	5	5,0
Korsbredd	7	8,0	Harmoni	6	9,0	Rörelser	7	9,0
Storlek	7,7	8,0	Rygbredd	7	9,0			
			Ländbredd	7	9,0			
			Ryggmuskellängd	4	8,0			

3140 Ceasar av Åbuen

Tjurlinje: Ritzlund Pol Accel 32B (Kanada)

Kolinje: 562 Lutz (Österrike)

Fader: 7286 Vagner av Stenhammar T-107 ur 6 Kronilinjens ären son till semintjuren 1541 Ludde av Stegatorp T-112. Vagners bästa resultat är 3082 Brolle av Åbuen T-110.

Moder: 840 Lutz av Åbuen ur 562 Lutzilinjens med bästa resultat 3086 Baltzar av Åbuen T-107.

Morfär: 7430 Piraten av Gyllebo.

Mormorfär: Semintjuren 7113 Eugen av Rörum T-109 ur 6 Kronilinjens ären son till 1449 Cohen av Häggenäs T-105. Eugens bästa resultat är 2213 Hoa Hoa T-106, 2206 Ikaros T-106 båda från Åbuen, 38 Hector av Forsby T-106 samt 2260 Jazz av Davidsta T-107.

Idnr	Född	Ras	Horn	V/B/D	ET	Kalvningar	Kalvar	varav	Svåra	Döda
Stamboksnr/Gen.nr		Namn			Korr FV	200d	365d	T-tal	550d	
Far: 039075 - 7286 16	SWE 98558	SIM - SIM - SIM - SIM	S	2016-08-03	V	51	348	65	107	0 0
Mor: 079090 - 0840 13	SWE 118574	Vagner av Stenhammar		2016-10-31	D	43	320	525		
FF: 055563 - 1541 07	SWE 95280	LUTZI AV ÅBUEN	B	2007-08-14	V	49	384	710	112	
FM: 039075 - 0200 10	SWE 110197	LUDDER AV STEGATORP		2016-08-03	D	45	259	422		
MF: 059058 - 7430 11	SWE 96772	O Kroni av Stenhammar	P	2012-02-10	V	49	395	657		
MM: 079090 - 0486 06	SWE 103227	PIRATEN AV GYLLEBO	P			43	327	520		
		LUTZI AV ÅBUEN								

KALVNINGAR

Kalven						Kalvens fader				Kalvens korr vikter					
Datum	Ft	Kön	Ind	Anv	H St	Ras	Stbnr/SEnr	Indnr	Namn	H St	T-tal	F-vikt	200dv	365dv	550dv
MOR															
150403	11	T	2885	1		SIM	SWE 97598	595	SAUTERNES AV	P		D45	A 409	A 748	
160304	11	T	2932	1	S	SIM	SWE 96476	527	OSSI AV MALT	P	T 106	D49	A 380	A 623	
170218	11	K	1045	1	B	SIM	SWE 98339	667	Swarovski av	P		D46	A 340	A 544	
180213	11	K	1122	1	A	SIM	SWE 98558	7286	Vagner av St	S	T 107	D47	A 349	A 566	
190113	11	T	3140	1	B	SIM	SWE 98558	7286	Vagner av St	S	T 107	D47	A 414	A 711	
200115	11	T	3217	1		SIM	SWE 97854	7454	TRALL AV ÄNG	B	T 106	D46			
MORMOR															
080401	11	T	2465	1		SIM	SWE 92272	2117	ELVIS AV ÅBU	P		D45	A 348	A 587	
090321	11	K	634	1	P	SIM	SWE 94849	1082	KÅMAT AV MAT	P	T 113	D43	D 310	A 578	
100321	11	T	2564	1	P	SIM	SWE 95982	2460	MANOLITO AV			D45	A 367	A 599	
110317	11	K	743	1	P	SIM	SWE 96716	2490	NELSON AV ÅB	P		D43	A 339	A 535	
120506	11	T	2715	1	S	SIM	SWE 96476	527	OSSI AV MALT	P	T 106	D43	A 360	A 695	
130321	11	K	840	1		SIM	SWE 96772	7430	PIRATEN AV G	P		D43	A 320	A 525	
140318	11	K	884	1	H	SIM	SWE 96388	1224	NARCISSUS AV	P		D44	A 340	A 544	
150528	11	K	968	1	P	SIM	SWE 98339	667	Swarovski av	P		D39	A 269	A 459	

K.nr: 8		1921 Carlsberg FS av Katslösa			Född: 2019-02-08		Pris:			
T-tal	Tillväxt g/dag	Födelsevikt	200D	365D	Hornstatus		LINJÄR EXTERIÖR		POÄNG	OPTIMUM
107	1851	47	421	709	S					
Marmorering	Fettdjup	Muskeldjup	Klövstatus	Testikelmått	Korshöjd		Bogbredd	7	6,0	KROPP 79
2,5 (+0,1)	0,4 (0,0)	7,0 (-0,1)	9 (X=6)	39	135		Bröstdjup	7	7,0	
							Överlinje	6	7,0	
							Korslutning	5	5,0	
							Korslängd	4	9,0	
							Korsbredd	7	8,0	
							Storlek	7,2	8,0	
							Harmoni	6	9,0	
							Ryggbredd	6	9,0	
							Länzbredd	7	9,0	
							Ryggmuskellängd	4	8,0	MUSKLER 80
							Lärbredd	7	8,0	
							Innerlår	6	8,0	
							Lärdjup	5	9,0	
							Lärfyllnad sidan	6	8,0	
							Hasvinkel	5	5,0	
							Kotvinkel	5	5,0	
							Ben bakifrån	5	8,0	
							Frambenställning	6	8,0	
							Skelettgrovlek	4	5,0	
							Rörelser	5	9,0	BEN 82

AVELSVÄRDE		0		10		20		SÄKERHET	
AIX	7								30%
MIX	98								24%
PIX	113								21%
FIX	95								44%
FödM	91								33%
FödD	104								73%
200M	100								33%
200D	114								56%
365D	112								60%
Ttot	114								55%
Klass	116								15%
Fettgr	104								16%
Slkrtv	108								24%
LkaM	98								22%
LkaD	95								44%

1921 Carlsberg FS av Katslösa

Tjurlinje: 96 Hedetoft United (Danmark)

Kolinje: 6 Kroni (Schweiz)

Fader: 2066 Hennessy PP spermimport från Tyskland efter Hannibal PP undan kon Hantel 917.

Moder: 1406 Kroni FS av Katslösa ur 6 Kronilinjén med bästa resultat Semintjuren 7113 Eugen T-109, 206 Demitrej av Dybeck T-114, 325 Demat T-114, 412 Femat T-104 båda från Matberga., 7176 Jabaldi T-111 och 7198 Kasmir T-109 båda från Rörum samt 7286 Vagner av Stenhammar T-107.

Morfär: Saugeen Scorpion 31S spermimport från Kanada efter DFM Marcus 14M undan kon HEMR Martina 1M. Scorpions bästa resultat är 1223 Ronaldo av Katslösa T-106.

Mormorsfar: 1019 Orlando FS av Katslösa T-100 ur 5 Coccinellinjen är en son till Prostock Hickory 7053T spermimport från USA.

Idnr	Född	Ras	Horn	V/B/D	ET	Kalvningar	Kalvar	varav	Svåra	Döda
Stamboksnr/Gen.nr		Namn			Korr FV	200d	365d	T-tal	550d	
Far: 800015	-2066	15	SIM - SIM - SIM - SIM		V		33	33	0	0
SWE 700084			HENNESSY PP							
Mor: 049153	-1406	14	SIM - SIM - SIM - SIM	D	2019-10-04	D	5	5	0	0
SWE 119864			KRONI FS AV KATSLÖSA		47	303	499			
FF: 800015	-2062	11	SIM - SIM - SIM - SIM							
			HANNIBAL							
FM: 800014	-3715	10	SIM - SIM - SIM - SIM							
			HANTEL 917							
MF: 800010	-0031	06	SIM - SIM - SIM - SIM	P		V				
SWE 2865			SAUGEEN SCORPION 31S							
MM: 049153	-1242	12	SIM - SIM - SIM - SIM	P		46	359	560		
SWE 119863			KRONI FS AV KATSLÖSA							

KALVNINGAR

Kalven						Kalvens fader				Kalvens korr vikter					
Datum	Ft	Kön	Ind	Anv	H St	Ras	Stbnr/SEnr	Indnr	Namn	H St	T-tal	F-vikt	200dv	365dv	550dv
MOR															
160119	11	T	1609	1	P	SIM	SWE 93067	2050	GENERAL AV B	P	T 104	D45	A 323	A 650	
170111	11	K	1714	1	P	SIM	SWE 96822	544	POMMERY AV S	A	T 114	D47	A 335	A 594	
180305	11	T	1821	1	P	SIM	SWE 99479	1607	VALHALLA PP	P		D47	A 382	A 670	
190208	11	T	1921	1		SIM	SWE700084	2066	HENNESSY PP			D47	A 421	A 709	
200122	11	K	2008	1		SIM	SWE700084	2066	HENNESSY PP			D45			
MORMOR															
140108	11	K	1406	1	D	SIM	SWE 2865	31	SAUGEEN SCOR	P		D47	A 303	A 499	

K.nr: 9		66 Sunforest Carlos av Övrabo			Född: 2019-02-08		Pris:																																																																																																																																																																			
T-tal	Tillväxt g/dag	Födelsevikt	200D	365D	Hornstatus		LINJÄR EXTERIÖR		POÄNG	OPTIMUM																																																																																																																																																																
107	1903	45	374	686	PP																																																																																																																																																																					
Marmorering	Fettdjup	Muskeldjup	Klövstatus	Testikelmått	Korshöjd		Bogbredd	6	6,0	KROPP 78																																																																																																																																																																
2,7 (+0,3)	0,5 (+0,1)	7,0 (-0,1)	10	38	136		Bröstdjup	7	7,0																																																																																																																																																																	
<table border="1"> <thead> <tr> <th colspan="2">AVELSVÄRDE</th> <th colspan="2">0</th> <th colspan="2">10</th> <th colspan="2">20</th> <th colspan="2">SÄKERHET</th> </tr> </thead> <tbody> <tr> <td>AIX</td> <td>19</td> <td></td> <td></td> <td></td> <td></td> <td></td> <td></td> <td></td> <td>33%</td> </tr> <tr> <td>MIX</td> <td>107</td> <td></td> <td></td> <td></td> <td></td> <td></td> <td></td> <td></td> <td>31%</td> </tr> <tr> <td>PIX</td> <td>120</td> <td></td> <td></td> <td></td> <td></td> <td></td> <td></td> <td></td> <td>31%</td> </tr> <tr> <td>FIX</td> <td>102</td> <td></td> <td></td> <td></td> <td></td> <td></td> <td></td> <td></td> <td>40%</td> </tr> <tr> <td>FödM</td> <td>102</td> <td></td> <td></td> <td></td> <td></td> <td></td> <td></td> <td></td> <td>43%</td> </tr> <tr> <td>FödD</td> <td>100</td> <td></td> <td></td> <td></td> <td></td> <td></td> <td></td> <td></td> <td>73%</td> </tr> <tr> <td>200M</td> <td>115</td> <td></td> <td></td> <td></td> <td></td> <td></td> <td></td> <td></td> <td>44%</td> </tr> <tr> <td>200D</td> <td>121</td> <td></td> <td></td> <td></td> <td></td> <td></td> <td></td> <td></td> <td>63%</td> </tr> <tr> <td>365D</td> <td>114</td> <td></td> <td></td> <td></td> <td></td> <td></td> <td></td> <td></td> <td>66%</td> </tr> <tr> <td>Ttot</td> <td>118</td> <td></td> <td></td> <td></td> <td></td> <td></td> <td></td> <td></td> <td>61%</td> </tr> <tr> <td>Klass</td> <td>114</td> <td></td> <td></td> <td></td> <td></td> <td></td> <td></td> <td></td> <td>29%</td> </tr> <tr> <td>Fettgr</td> <td>96</td> <td></td> <td></td> <td></td> <td></td> <td></td> <td></td> <td></td> <td>30%</td> </tr> <tr> <td>Slkrtv</td> <td>121</td> <td></td> <td></td> <td></td> <td></td> <td></td> <td></td> <td></td> <td>33%</td> </tr> <tr> <td>LkaM</td> <td>102</td> <td></td> <td></td> <td></td> <td></td> <td></td> <td></td> <td></td> <td>27%</td> </tr> <tr> <td>LkaD</td> <td>102</td> <td></td> <td></td> <td></td> <td></td> <td></td> <td></td> <td></td> <td>40%</td> </tr> </tbody> </table>							AVELSVÄRDE		0		10		20		SÄKERHET		AIX	19								33%	MIX	107								31%	PIX	120								31%	FIX	102								40%	FödM	102								43%	FödD	100								73%	200M	115								44%	200D	121								63%	365D	114								66%	Ttot	118								61%	Klass	114								29%	Fettgr	96								30%	Slkrtv	121								33%	LkaM	102								27%	LkaD	102								40%	Överlinje	6	7,0	
AVELSVÄRDE		0		10		20		SÄKERHET																																																																																																																																																																		
AIX	19								33%																																																																																																																																																																	
MIX	107								31%																																																																																																																																																																	
PIX	120								31%																																																																																																																																																																	
FIX	102								40%																																																																																																																																																																	
FödM	102								43%																																																																																																																																																																	
FödD	100								73%																																																																																																																																																																	
200M	115								44%																																																																																																																																																																	
200D	121								63%																																																																																																																																																																	
365D	114								66%																																																																																																																																																																	
Ttot	118								61%																																																																																																																																																																	
Klass	114								29%																																																																																																																																																																	
Fettgr	96								30%																																																																																																																																																																	
Slkrtv	121								33%																																																																																																																																																																	
LkaM	102								27%																																																																																																																																																																	
LkaD	102								40%																																																																																																																																																																	
							Korslutning	6	5,0																																																																																																																																																																	
							Korslängd	5	9,0																																																																																																																																																																	
							Korsbredd	7	8,0																																																																																																																																																																	
							Storlek	7,4	8,0																																																																																																																																																																	
							Harmoni	5	9,0																																																																																																																																																																	
							Ryggbredd	6	9,0																																																																																																																																																																	
							Länzbredd	6	9,0																																																																																																																																																																	
							Ryggmuskellängd	3	8,0																																																																																																																																																																	
							Lärbredd	6	8,0																																																																																																																																																																	
							Innerlår	7	8,0																																																																																																																																																																	
							Lärdjup	4	9,0																																																																																																																																																																	
							Lärfyllnad sidan	6	8,0																																																																																																																																																																	
							Hasvinkel	4	5,0																																																																																																																																																																	
							Kotvinkel	4	5,0																																																																																																																																																																	
							Ben bakifrån	6	8,0																																																																																																																																																																	
							Frambenställning	7	8,0																																																																																																																																																																	
							Skelettgrovlek	4	5,0																																																																																																																																																																	
							Rörelser	6	9,0																																																																																																																																																																	

66 Sunforest Carlos av Övrabo

Tjurlinje: 241 Lykke Sirius (Danmark)

Kolinje: 14 Fredrikholm Kristine (Danmark)

Fader: 7521 Anton av Ånga T-107 ur 10 Heidalinjen är en son till 7390 Rocky av Ånga T-116.

Moder: 580 Kristina av Hjärås ur 14 Kristinelinjen.

Morfar: 7234 Optimist av Rörum T-106 en son till Amerikanska tjuren Prostock Hickory 7053T

Mormorfar: 273 Kodak av Esered T-105 ur 1 Fyrstlinjen är en son till Herkules av Forsby.

Idnr	Född	Ras	Horn	V/B/D	ET	Kalvningar	Kalvar	varav	Svåra	Döda
Stamboksnr/Gen.nr		Namn			Korr FV	200d	365d	T-tal	550d	
Far: 052761 - 7521	17	SIM - SIM - SIM - SIM	A	2017-11-28	V		18	19		0 0
SWE 98981		Anton av Ånga				46	411	714	107	
Mor: 039874 - 0580	14	SIM - SIM - SIM - SIM		2018-04-18	D		5	6		0 0
SWE 118849		Kristina av Hjärås				45	283	433		
FF: 052761 - 7390	12	SIM - SIM - SIM - SIM	S	2012-08-02	V		47	416	779	116
SWE 97201		ROCKY AV ÅNGA								
FM: 052761 - 0755	13	SIM - SIM - SIM - SIM	P	2017-08-30	D		44	339	463	
SWE 115547		FANNY AV ÅNGA								
MF: 059059 - 7234	10	SIM - SIM - SIM - SIM	P	2010-05-12	V		49	395	703	106
SWE 96579		Optimist av Rörum								
MM: 039874 - 0394	10	SIM - SIM - SIM - SIM	P			47	305			
SWE 108252		Kristina av Hjärås								

KALVNINGAR

Kalven						Kalvens fader				Kalvens korr vikter					
Datum	Ft	Kön	Ind	Anv	H St	Ras	Stbnr/SEnr	Indnr	Namn	H St	T-tal	F-vikt	200dv	365dv	550dv
MOR															
160305	11	T	694	1	P	SIM	SWE 97905	1011	Sixten av Tv			D48	A 352	A 581	
170217	11	T	733	1		SIM	SWE 97139	6075	ROSSI AV BRÄ	P		D48	D 392	A 674	
180331	11	K	25	1		SIM	SWE 98568	5248	Valentino PP	A	T 102	D49	A 281	A 494	
180331	11	K	24	1		SIM	SWE 98568	5248	Valentino PP	A	T 102	D50	A 286	A 519	
190208	11	T	66	1		SIM	SWE 98981	7521	Anton av Ång	A	T 107	D45	A 374	A 686	
200219	11	T	122	1					OKÄND			D50			
MORMOR															
120208	11			6		SIM	SWE 96709	314	NOAK AV HJÄR	S	T 101				
130204	11	K	526	1	P	SIM	SWE 96998	1253	PELLE AV FRÖ	P		D44	D 313	A 441	
140116	11	K	580	1		SIM	SWE 96579	7234	Optimist av	P	T 106	D45	A 283	A 433	
150224	11	K	644	1	P	SIM	SWE 96579	7234	Optimist av	P	T 106	D47	A 306		
160227	11	K	690	1	P	SIM	SWE 97139	6075	ROSSI AV BRÄ	P		D47	A 306	A 442	
170113	11	K	712	1		SIM	SWE 97534	1081	Samson av St	A	T 107	D47	A 303	A 534	
180308	11	K	16	1		SIM	SWE 95280	1541	LUDDE AV STE	B	T 112	D46	A 288	A 516	

K.nr: 10		7594 Culli av Änga			Född: 2019-02-23		Pris:			
T-tal	Tillväxt g/dag	Födelsevikt	200D	365D	Hornstatus		LINJÄR EXTERIÖR		POÄNG	OPTIMUM
105	1825	47	403	684	P					
Marmorering	Fettdjup	Muskeldjup	Klövstatus	Testikelmått	Korshöjd		Bogbredd	6	6,0	KROPP 84
2,4 (0,0)	0,4 (0,0)	7,9 (+0,8)	10	39	136		Bröstdjup	6	7,0	
							Överlinje	6	7,0	
							Korslutning	6	5,0	
							Korslängd	6	9,0	
							Korsbredd	7	8,0	
							Storlek	7,3	8,0	
							Harmoni	6	9,0	
							Rygbredd	6	9,0	
							Ländbredd	7	9,0	
							Ryggmuskellängd	3	8,0	MUSKLER 80
							Lärbredd	6	8,0	
							Innerlår	6	8,0	
							Lärdjup	5	9,0	
							Lärfyllnad sidan	7	8,0	
							Hasvinkel	5	5,0	
							Kotvinkel	7	5,0	
							Ben bakifrån	6	8,0	
							Frambenställning	6	8,0	
							Skelettgrovlek	5	5,0	
							Rörelser	6	9,0	BEN 82

AVELSVÄRDE		0		10		20		SÄKERHET	
AIX	10								33%
MIX	106								24%
PIX	108								25%
FIX	103								49%
FödM	100								31%
FödD	93								74%
200M	109								32%
200D	114								65%
365D	98								67%
Ttot	105								63%
Klass	109								21%
Fettgr	101								22%
Slkrtv	105								27%
LkaM	104								21%
LkaD	103								49%

7594 Culli av Änga**Tjurlinje:** 1976 Gulli av Stustad (Norge)**Kolinje:** 10 Heida (Schweiz)**Fader:** 1976 Gulli av Stustad spermimport från Norge efter tyska tjuren Poldau PP.**Moder:** 815 Fanny av Änga ur 10 Heidalinjen med bästa resultat 208 Nero T-111, 287 Teddie, semintjuren 7454 Trall T-106, 7490 Viktor T-105, 7521 Anton T-107 och 7522 Alvar T-113 samtliga från Änga**Morfar:** 7412 Romsson**Mormorfar:** 7308 Mio av Änga

Idnr	Född	Ras	Horn	V/B/D	ET	Kalvningar	Kalvar	varav	Svåra	Döda
Stamboksnr/Gen.nr		Namn			Korr FV	200d	365d	T-tal	550d	
Far: 800015	-1976 11	SIM - SIM - SIM - SIM	P		V		111	119		0 5
SWE 700056		GULLI AV STUSTAD P								
Mor: 052761	-0815 15	SIM - SIM - SIM - SIM	P	2019-09-13	V		3	3		0 0
SWE 119186		Fanny av Änga				43	379	588		
FF: 800015	-1972 01	SIM - SIM - SIM - SIM								
		POLDAU								
FM: 800014	-3606 07	SIM - SIM - SIM - SIM								
		NOR 26529								
MF: 052761	-7412 12	SIM - SIM - SIM - SIM		2015-02-16	V					
SWE 97410		Romsson				47	438			
MM: 052761	-0696 10	SIM - SIM - SIM - SIM		2014-10-13	D		44	392		
SWE 108435		FANNY AV ÄNGA								

KALVNINGAR

Kalven						Kalvens fader				Kalvens korr vikter					
Datum	Ft	Kön	Ind	Anv	H St	Ras	Stbnr/SEnr	Indnr	Namn	H St	T-tal	F-vikt	200dv	365dv	550dv
MOR															
170319	11	K	875	1		SIM	SWE 97985	7443	Toro av Änga	S		D47	A 392		
180320	11	T	7558	1	P	SIM	SWE 98415	5170	Uno av Marsa	P	T 101	D49	A 425	D 695	
190223	11	T	7594	1		SIM	SWE 700056	1976	GULLI AV STU	P		D47	A 403	A 684	
MORMOR															
120509	11	T	7407	1								D49	A 418		
130324	11	T	7422	1	P	SIM	SWE 95647	2455	MACAHAN AV Å	P	T 104	D41	A 371	D 568	
140217	11	K	781	1		SIM	SWE 95647	2455	MACAHAN AV Å	P	T 104	D43	A 390	D 450	
150403	11	K	815	1	P	SIM	SWE 97410	7412	Romsson			D43	A 379	D 588	
160307	11	K	835	1		SIM	SWE 97624	7430	SALIX AV ÄNG	P		D45			

K.nr: 11		1074 Champion av Tyenslund			Född: 2019-02-05		Pris:			
T-tal	Tillväxt g/dag	Födelsevikt	200D	365D	Hornstatus	LINJÄR EXTERIÖR		POÄNG	OPTIMUM	
104	1805	51	341	652	Pp					
Marmorering	Fettdjup	Muskeldjup	Klövstatus	Testikelmått	Korshöjd	Bogbredd		6	6,0	KROPP 86
2,3 (-0,1)	0,3 (-0,1)	7,2 (-0,2)	10	37	138	Bröstdjup		7	7,0	
						Överlinje		7	7,0	
						Korslutning		6	5,0	
						Korslängd		6	9,0	
						Korsbredd		8	8,0	
						Storlek		7,8	8,0	
						Harmoni		6	9,0	
						Rygbredd		7	9,0	
						Ländbredd		7	9,0	
						Ryggmuskellängd		3	8,0	MUSKLER 86
						Lärbredd		7	8,0	
						Innerlår		7	8,0	
						Lärdjup		5	9,0	
						Lärfyllnad sidan		7	8,0	
						Hasvinkel		4	5,0	
						Kotvinkel		7	5,0	
						Ben bakifrån		5	8,0	
						Frambenställning		7	8,0	
						Skelettgrovlek		5	5,0	
						Rörelser		6	9,0	BEN 80

AVELSVÄRDE		0 10 20 SÄKERHET			
AIX	18				52%
MIX	111				43%
PIX	119				52%
FIX	97				59%
FödM	96				57%
FödD	103				75%
200M	106				57%
200D	119				68%
365D	117				71%
Ttot	118				66%
Klass	120				50%
Fettgr	93				51%
Slkrtv	116				54%
LkaM	112				39%
LkaD	97				59%

80 90 100 110 120 130

1074 Champion av Tyenslund**Tjurlinje:** Ritzlund Pol Accel 32B (Kanada)**Kolinje:** 509 Holdi (Schweiz)

Fader: Semintjuren 1541 Ludde av Stegatorp T-112 (scurred) ur 769 Lukonalinjen är en son till 264 Fjodor av Dybeck T-112. Luddes bästa resultat är 6666 Obelix av Bollerup T-111, 514 Obelix av Sövdeljunga T-106, 7375 Satelit av Hetseryd T-106, 265 Sudden av Bäck T-103, 7286 Vagner av Stenhammar T-107, 5076 Orkan T-104 och 5341 Aziz T-107 båda från Marsagård samt 5062 Alberto T-105 och Bovall T-105 från Maxstad.

Moder: 72 Holdi av Tyenslund ur 509 Holdilinjens. 72 Holdis bästa resultat är 9032 Techno av Tyenslund T-103. Holdilinjens bästa resultat 7109 Dick T-107, 7125 Flink T-105 båda från Rörium, 615 Kejsaren T-106 och 1003 Origo FS T-105 båda från Katslösa samt 9032 Techno av Tyenslund T-103.

Morfär: Tyske semintjuren 1910 Steinadler (polled) med bästa resultat 7638 Noah T-106 och 7690 Paris T-105 från Hällinge. Samt 478 Nalle av Sövdeljunga T-106.

Mormorfär: 1298 Mosell av Vallingsdal ur Odyalinjen är en son till 7384 Idol av Gyllebo.

Idnr	Född	Ras	Horn	V/B/D	ET	Kalvningar	Kalvar	varav	Svåra	Döda
Stamboksnr/Gen.nr		Namn			Korr FV	200d	365d	T-tal	550d	
Far: 055563	- 1541 07	SIM - SIM - SIM - SIM	B	2007-08-14	V		1244	1297	0	47
SWE 95280		LUDE AV STEGATORP				49	384	710	112	
Mor: 072166	- 0072 13	SIM - SIM - SIM - SIM	P	2015-07-22	V			6	6	0 0
SWE 116442		HOLDI AV TYENSLUND				44	337	524		
FF: 042188	- 0264 01	SIM - SIM - SIM - SIM	P	2001-08-29	V					
SWE 92613		FJODOR AV DYBECK				50	424	737	112	
FM: 055563	- 0371 02	SIM - SIM - SIM - SIM	S	2007-08-14	D					
SWE 90596		LUKONA AV STEGATORP				47	327	461		
MF: 800010	- 1910 04	SIM - SIM - SIM - SIM		2005-09-19	V					
SWE 2734		STEINADLER								
MM: 072166	- 0063 11	SIM - SIM - SIM - SIM	P	2015-03-13	V					
SWE 113180		HOLDI AV TYENSLUND				49	324	556		

KALVNINGAR

Kalven						Kalvens fader					Kalvens korr vikter				
Datum	Ft	Kön	Ind	Anv	H St	Ras	Stbnr/SEnr	Indnr	Namn	H St	T-tal	F-vikt	200dv	365dv	550dv
MOR															
141220	11	T	1032	1	S	SIM	SWE 2819	9003	SIMMERON MR	H		D47	A 365	A 643	
151225	11	K	92	1		SIM	SWE 2804	7053	PROSTOCK HIC	P		D49	A 280	A 479	
161228	11	K	104	1	A	SIM	SWE120448	745	ZAMBIA			D47	A 300	A 434	
171228	11	T	1056	1	S	SIM	SWE120854	1641	HEARTBREAKER			D51	A 366	A 636	
190205	11	T	1074	1	A	SIM	SWE 95280	1541	LUDE AV STE	B	T 112	D51	A 341	A 652	
200122	11	K	139	1		SIM	SWE700084	2066	HENNESSY PP			D46			
MORMOR															
130126	11	K	72	1	P	SIM	SWE 2734	1910	STEINADLER			D44	D 337	A 524	
140120	11	T	1020	1	S	SIM	SWE 97139	6075	ROSSI AV BRÄ	P		D50	A 387	A 670	
141215	11	K	81	1	P	SIM	SWE 2779	23	WKF ROMEO 23	P		D42	A 320	A 495	
151216	11	K	90	1		SIM	SWE 2249	8528	RICHWOOD BRU	P		D43	A 280	A 491	

K.nr: 12	7838 Chaplin av Fall			Född: 2019-01-19		Pris:		
T-tal	Tillväxt g/dag	Födelsevikt	200D	365D	Hornstatus	LINJÄR EXTERIÖR	POÄNG	OPTIMUM
104	1760	45	374	664	PP			
Marmorering	Fettdjup	Muskeldjup	Klövstatus	Testikelmått	Korshöjd	Bogbredd	7	6,0
2,7 (+0,3)	0,4 (0,0)	7,3 (-0,1)	10	34	137	Bröstdjup	7	7,0

7838 Chaplin av Fall

Tjurlinje: 1976 Gulli av Stustad (Norge)

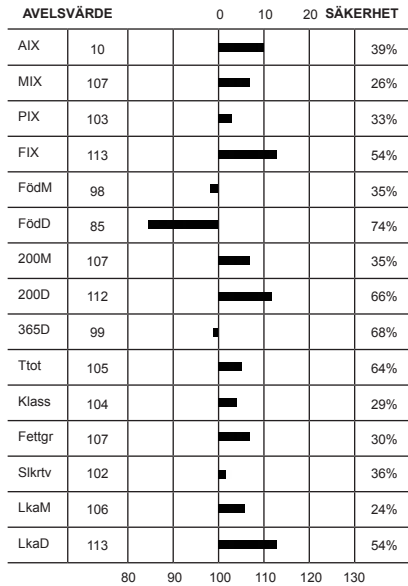
Kolinje: 201 Laura (Schweiz)

Fader: 1976 Gulli av Stustad spermimport från Norge efter tyska tjuren Poldau PP.

Moder: 1282 Isa av Fall ur 201 Lauralinjen med bästa resultat 7314 Atom T-106, 173 Pegasus T-106, 135 Oden T-109 alla från Hällinge. Från Stegatorp 1529 Ludvig T-112, 1494 Kock T-106, 1362 Grym T-111, 44 Nicke T-111 och 1633 Orion T-117, 72 Isak av Sandåkra T-107, 1173 Loke av Rödmosa T-104, 489 Nimbus T-106 och 645 Sven T-102 båda från Maltestorp. 214 Optimist T-103, 247 Rugin T-107 och 265 Sudden T-103 från Bäck. Samt 7285 Okej T-105, 7462 Slatan T-105, 7508 Taube T-108 och 7547 Ulysses T-103, 7663 Vital T-105, 7685 All In T-102 från Fall samt 5062 Alberto T-105, 5068 Ames T-105 och 5091 Bovall T-105 alla från Maxstad.

Morfär: 475 Nils av Maltestorp T-104 (polled) ur 1 Bernialinjen är en son till Lego av Öslöv T-106. Nils bästa resultat 7464 Spotify T-105, 7508 Taube T-108, 7482 Titan T-102 samtliga från Fall.

Mormorfär: Semintjuren 7426 Elit av Hällinge T-112 ur 68 Agneslinjen är en son till Richwood Bruno 809G från Kanada. Elits är fader till 7 toppstade söner däribland semintjuren 544 Pommery av Sövdeljunga T-114.



LINJÄR EXTERIÖR	POÄNG	OPTIMUM	KROPP 82	HELHET 83
Bogbredd	7	6,0		
Bröstdjup	7	7,0		
Överlinje	6	7,0		
Korslutning	5	5,0		
Korslängd	5	9,0		
Korsbredd	7	8,0		
Storlek	7,3	8,0		
Harmoni	6	9,0		
Rygbredd	7	9,0		
Ländbredd	7	9,0		
Ryggmuskellängd	3	8,0		
Lärbredd	6	8,0		
Innerlår	7	8,0		
Lärdjup	6	9,0		
Lärfyllnad sidan	6	8,0		
Hasvinkel	4	5,0		
Kotvinkel	8	5,0		
Ben bakifrån	7	8,0		
Frambenställning	7	8,0		
Skelettgrovlek	5	5,0		
Rörelser	4	9,0		

Idnr	Född	Ras	H	T-tal	ET	Kalvningar	Kalvar	varav	Svåra	Döda
Stamboksnr/Gen.nr						200d	365d	T-tal	550d	
Far: 800015	-1976	SIM - SIM - SIM - SIM			V		111	119	0	5
SWE 700056		GULLI AV STUSTAD								
Mor: 085266	-1282	SIM - SIM - SIM - SIM			D				0	0
SWE 116427		S Isa av Fall				9	37	3		
FF: 800015	-1972	SIM - SIM - SIM - SIM								
		POLDAU								
FM: 800014	-3606	- SIM - SIM - SIM - SIM								
		R 26								
MF: 7620	-1979	SIM - SIM - SIM - SIM			P					
SWE 7620		ISA AV MALTESTORP				52	410	698	104	
MM: 085266	-08-03	SIM - SIM - SIM - SIM				41	261	405		
SWE 85277		ISA AV FALL								

KALVNINGAR

Kalven						Kalvens fader				Kalvens korr vikter					
Datum	Ft	Kön	Ind	Anv	H St	Ras	Stbnr/SEnr	Indnr	Namn	H St	T-tal	F-vikt	200dv	365dv	550dv
MOR															
150214	11	K	1380	1		SIM	SWE 98069	7425	Shiraz av Fa			D41			
160118	11	T	7614	1	S	SIM	SWE 97538	1277	STEVE AV FRÖ	S	T 109	D45	A 378	A 635	
170326	12	T	7721	1	B	SIM	SWE 97538	1277	STEVE AV FRÖ	S	T 109	D50	A 373	A 648	
180304	11	T	7783	1	S	SIM	SWE 98187	1299	ULSTER AV FR	B	T 115	D54	A 379	A 633	
190119	11	T	7838	1		SIM	SWE 700056	1976	GULLI AV STU		P	D45	A 374	A 664	
MORMOR															
050416	11	T	7121	1		SIM	SWE 93710	1419	HÅRD AV STEG			D49	A 371	A 655	
060413	11	T	7145	1	P	SIM	SWE 93387	1397	HUBERT AV ST		S	D46	A 362	A 630	
070413	11	T	7170	1	H	SIM	SWE 93387	1397	HUBERT AV ST		S	D58	A 369	A 657	
080301	11	T	7189	1	P	SIM	SWE 94751	1501	KENO AV STEG		S	D60	A 342		
090320	11	T	7224	1		SIM	SWE 94751	1501	KENO AV STEG		S	D55	A 306	A 575	
100318	11	K	1151	1		SIM	SWE 94751	1501	KENO AV STEG		S	D52	A 319	A 411	
110320	11	K	1193	1		SIM	SWE 96036	475	NILS AV MALT	P	T 104	D50	A 326	A 533	
120219	11	K	1228	1		SIM	SWE 96036	475	NILS AV MALT	P	T 104	D48	A 311	A 516	
130308	11	K	1282	1		SIM	SWE 96036	475	NILS AV MALT	P	T 104	D49	A 327	A 458	

K.nr: 13		3183 Cecario av Åbuen			Född: 2019-03-14		Pris:			
T-tal	Tillväxt g/dag	Födelsevikt	200D	365D	Hornstatus		LINJÄR EXTERIÖR		POÄNG	OPTIMUM
104	1753	48	429	695	Pp					
Marmorering	Fettdjup	Muskeldjup	Klövstatus	Testikelmått	Korshöjd		Bogbredd	7	6,0	KROPP 79
2,4 (0,0)	0,4 (0,0)	7,8 (+0,7)	9 (X=6)	43	137		Bröstdjup	6	7,0	
							Överlinje	5	7,0	
							Korslutning	5	5,0	
							Korslängd	6	9,0	
							Korsbredd	7	8,0	
							Storlek	7,7	8,0	
							Harmoni	5	9,0	
							Rygbredd	6	9,0	
							Länzbredd	7	9,0	
							Ryggmuskellängd	3	8,0	MUSKLER 82
							Lärbredd	7	8,0	
							Innerlår	6	8,0	
							Lärdjup	6	9,0	
							Lärfyllnad sidan	6	8,0	
							Hasvinkel	4	5,0	
							Kotvinkel	6	5,0	
							Ben bakifrån	6	8,0	
							Frambenställning	7	8,0	
							Skelettgrovelk	5	5,0	
							Rörelser	5	9,0	BEN 86

AVELSVÄRDE		0		10		20		SÄKERHET	
AIX	17								39%
MIX	110								33%
PIX	116								39%
FIX	102								44%
FödM	99								45%
FödD	100								74%
200M	105								45%
200D	144								64%
365D	113								67%
Ttot	128								62%
Klass	111								36%
Fettgr	112								37%
Slkrtv	119								41%
LkaM	110								30%
LkaD	102								44%

3183 Cecario av Åbuen

Tjurlinje: Ritzlund Pol Accel 32B (Kanada)

Kolinje: 101 Senta (Schweiz)

Fader: 7286 Vagner av Stenhammar T-107 ur 6 Kronilinjären är en son till semintjuren 1541 Ludde av Stegatorp T-112. Vagners bästa resultat är 3082 Brolle av Åbuen T-110.

Moder: 660 Senta av Maltestorp ur 101 Sentalinjen med bästa resultat semintjuren Rego av Knopparp T-105, 2730 Slatan T-102, 2455 Macahan T-104, 2391 Loffe T-105, 2303 Japp T-105, 2261 Ikaros T-104, 2213 Hoa Hoa T-106, 2190 Gottfrid T-109, 2083 Dexter T-104, 2051 Dixon T-107, 2019 Anam T-113 och 158 Valle T-109 alla från Åbuen samt 7381 Ofta av Flundrarp T-103 samt 132 Makrill av Forsby T-109 Moder:

Morfär: 522 Opus One av Sövdeljunga.

Mormorfär: 206 Lego av Öslöv T-106 är en son till Helios av Stegatorp T-09 undan kon 186 Taube. Legos bästa resultat är 475 Nils T-104, 489 Nimbus T-106 och 527 Ossi T-106 alla från Maltestorp.

Idnr	Född	Ras	Horn	V/B/D	ET	Kalvningar	Kalvar	varav	Svåra	Döda
Stamboksnr/Gen.nr		Namn			Korr FV	200d	365d	T-tal	550d	
Far: 039075 - 7286 16		SIM - SIM - SIM - SIM	S	2016-08-03	V		59	65	0	0
SWE 98558		Vagner av Stenhammar				51	348	693	107	
Mor: 057620 - 0660 13		SIM - SIM - SIM - SIM	P	2019-04-02	D		6	7	0	0
SWE 118568		SENTA AV MALTESTORP				45		456		
FF: 055563 - 1541 07		SIM - SIM - SIM - SIM	B	2007-08-14	V					
SWE 95280		LUDDE AV STEGATORP				49	384	710	112	
FM: 039075 - 0200 10		SIM - SIM - SIM - SIM		2016-08-03	D					
SWE 110197		O Kroni av Stenhammar				45	259	422		
MF: 039733 - 0522 10		SIM - SIM - SIM - SIM	P	2011-04-06	V					
SWE 96569		OPUS ONE AV SÖVDELJUNGA				49	394	718		
MM: 057620 - 0566 10		SIM - SIM - SIM - SIM	P			41	284	509		
SWE 112151		SENTA AV MALTESTORP								

KALVNINGAR

Kalven						Kalvens fader				Kalvens korr vikter					
Datum	Ft	Kön	Ind	Anv	H St	Ras	Stbnr/SEnr	Indnr	Namn	H St	T-tal	F-vikt	200dv	365dv	550dv
MOR															
150326	11	T	2879	1	P	SIM	SWE 97598	595	SAUTERNES AV	P		D47	A 406	A 597	
160508	11	T	2974	1	P	SIM	SWE 96800	2372	OBOY AV ESER			D48	A 330	A 632	
170323	11	T	1078	1		SIM	SWE 97551	7452	SNOBBEN AV G	S	T 111	D46	A 366	A 624	
170323	11	K	3033	1		SIM	SWE 97551	7452	SNOBBEN AV G	S	T 111	D45	A 285	A 423	
180311	11	T	3095	1	S	SIM	SWE 97551	7452	SNOBBEN AV G	S	T 111	D48	A 348	A 637	
190314	11	T	3183	1	B	SIM	SWE 98558	7286	Vagner av St	S	T 107	D48	A 429	A 695	
200207	11	T	3242	1		SIM	SWE 99538	6765	ARN AV BOLLE			D50			
MORMOR															
130404	11	K	660	1	P	SIM	SWE 96569	522	OPUS ONE AV	P		D45		A 456	

K.nr: 14		5145 Best av Bra-Ko			Född: 2018-12-28		Pris:																																																																																																																																																																				
T-tal	Tillväxt g/dag	Födelsevikt	200D	365D	Hornstatus		LINJÄR EXTERIÖR		POÄNG	OPTIMUM																																																																																																																																																																	
103	1812	50	347	632	P																																																																																																																																																																						
Marmorering	Fettdjup	Muskeldjup	Klövstatus	Testikelmått	Korshöjd		Bogbredd	6	6,0	KROPP 82																																																																																																																																																																	
2,0 (-0,4)	0,3 (-0,1)	7,1 (-0,3)	10	39	137		Bröstdjup	7	7,0																																																																																																																																																																		
<table border="1"> <thead> <tr> <th colspan="2">AVELSVÄRDE</th> <th colspan="2">0</th> <th colspan="2">10</th> <th colspan="2">20</th> <th colspan="2">SÄKERHET</th> </tr> </thead> <tbody> <tr> <td>AIX</td> <td>0</td> <td></td> <td></td> <td></td> <td></td> <td></td> <td></td> <td></td> <td>26%</td> </tr> <tr> <td>MIX</td> <td>96</td> <td></td> <td></td> <td></td> <td></td> <td></td> <td></td> <td></td> <td>24%</td> </tr> <tr> <td>PIX</td> <td>101</td> <td></td> <td></td> <td></td> <td></td> <td></td> <td></td> <td></td> <td>22%</td> </tr> <tr> <td>FIX</td> <td>100</td> <td></td> <td></td> <td></td> <td></td> <td></td> <td></td> <td></td> <td>35%</td> </tr> <tr> <td>FödM</td> <td>95</td> <td></td> <td></td> <td></td> <td></td> <td></td> <td></td> <td></td> <td>33%</td> </tr> <tr> <td>FödD</td> <td>102</td> <td></td> <td></td> <td></td> <td></td> <td></td> <td></td> <td></td> <td>66%</td> </tr> <tr> <td>200M</td> <td>97</td> <td></td> <td></td> <td></td> <td></td> <td></td> <td></td> <td></td> <td>32%</td> </tr> <tr> <td>200D</td> <td>99</td> <td></td> <td></td> <td></td> <td></td> <td></td> <td></td> <td></td> <td>51%</td> </tr> <tr> <td>365D</td> <td>99</td> <td></td> <td></td> <td></td> <td></td> <td></td> <td></td> <td></td> <td>57%</td> </tr> <tr> <td>Ttot</td> <td>99</td> <td></td> <td></td> <td></td> <td></td> <td></td> <td></td> <td></td> <td>51%</td> </tr> <tr> <td>Klass</td> <td>106</td> <td></td> <td></td> <td></td> <td></td> <td></td> <td></td> <td></td> <td>20%</td> </tr> <tr> <td>Fettgr</td> <td>94</td> <td></td> <td></td> <td></td> <td></td> <td></td> <td></td> <td></td> <td>21%</td> </tr> <tr> <td>Slkrtv</td> <td>97</td> <td></td> <td></td> <td></td> <td></td> <td></td> <td></td> <td></td> <td>23%</td> </tr> <tr> <td>LkaM</td> <td>96</td> <td></td> <td></td> <td></td> <td></td> <td></td> <td></td> <td></td> <td>22%</td> </tr> <tr> <td>LkaD</td> <td>100</td> <td></td> <td></td> <td></td> <td></td> <td></td> <td></td> <td></td> <td>35%</td> </tr> </tbody> </table>							AVELSVÄRDE		0		10		20		SÄKERHET		AIX	0								26%	MIX	96								24%	PIX	101								22%	FIX	100								35%	FödM	95								33%	FödD	102								66%	200M	97								32%	200D	99								51%	365D	99								57%	Ttot	99								51%	Klass	106								20%	Fettgr	94								21%	Slkrtv	97								23%	LkaM	96								22%	LkaD	100								35%	Överlinje	5	7,0	MUSKLER 85	
AVELSVÄRDE		0		10		20		SÄKERHET																																																																																																																																																																			
AIX	0								26%																																																																																																																																																																		
MIX	96								24%																																																																																																																																																																		
PIX	101								22%																																																																																																																																																																		
FIX	100								35%																																																																																																																																																																		
FödM	95								33%																																																																																																																																																																		
FödD	102								66%																																																																																																																																																																		
200M	97								32%																																																																																																																																																																		
200D	99								51%																																																																																																																																																																		
365D	99								57%																																																																																																																																																																		
Ttot	99								51%																																																																																																																																																																		
Klass	106								20%																																																																																																																																																																		
Fettgr	94								21%																																																																																																																																																																		
Slkrtv	97								23%																																																																																																																																																																		
LkaM	96								22%																																																																																																																																																																		
LkaD	100								35%																																																																																																																																																																		
Korslutning	6	5,0																																																																																																																																																																									
Korslängd	6	9,0																																																																																																																																																																									
Korsbredd	7	8,0																																																																																																																																																																									
Storlek	7,3	8,0																																																																																																																																																																									
Harmoni	6	9,0																																																																																																																																																																									
Ryggbredd	6	9,0																																																																																																																																																																									
Ländbredd	7	9,0																																																																																																																																																																									
Ryggmuskellängd	3	8,0																																																																																																																																																																									
Lärbredd	7	8,0																																																																																																																																																																									
Innerlår	7	8,0																																																																																																																																																																									
Lärdjup	6	9,0	BEN 82																																																																																																																																																																								
Lärfyllnad sidan	7	8,0																																																																																																																																																																									
Hasvinkel	5	5,0																																																																																																																																																																									
Kotvinkel	6	5,0																																																																																																																																																																									
Ben bakifrån	5	8,0																																																																																																																																																																									
Frambenställning	6	8,0																																																																																																																																																																									
Skelettgrovlek	5	5,0																																																																																																																																																																									
Rörelser	6	9,0																																																																																																																																																																									

5145 Best av Bra-Ko

Tjurlinje: 241 Lykke Sirius (Danmark)

Kolinje: 2 Fabiola (Schweiz)

Fader: 5798 Caesar PP spermimport från Tyskland efter danska 5799 Campino PP undan kon 1302 CSW Golden 597PP

Moder: 550 Fabiola av Täghusa ur 2 Fabiolalinjerna med bästa resultat semintjurarna 169 Herkules T-105, 279 Orvar T-111 och 380 Troké T-104 samt 16 Drambue T-106, 41 Go T-106,204 Jesper T-108, 419 Verdi T-104, 6581 Isor T-111,6697 Stig T-107, 6696 Sven T-105 och 6699 Sirap T-104, 6750 Anders T-113 alla från Bollerup och från Matberga 285 Cemat T-107 och 1082 Kåmat T-113 samt 1015 Pedro T-109, 1030 Rudolf T-105 och 1123 Verner T-112 från Landeröd, från Kvarnarna 83 Sudden T-105 och semintjuren 132 Unne av Kvarnarna T-110 samt 7776 Beethoven av Fall T-109.

Morfar: 1031 Rakas av Landeröd T-100 ur 2 Fabiolalinjerna är en son till Nebbiolo av Sövdeljunga T-110.

Mormorsfar: PHS Polled Worldwide 14W spermimport från Kanada efter tyska 6974 Rogant undan 7447 Rolling Acres Red Ferm. Worldwides bästa resultat semintjuren 5116 Spartacus av Marsagård T-105, 1272 Steve av Frönshult T-109 samt 6699 Sirap av Bollerup T-104.

Idnr	Född	Ras	Horn	V/B/D	ET	Kalvningar	Kalvar	varav	Svåra	Döda
Stamboksnr/Gen.nr		Namn			Korr FV	200d	365d	T-tal	550d	
Far: 800007 - 5798 14		SIM - SIM - SIM - SIM	P		V		26	29	0	0
SWE 120871		CAESAR PP								
Mor: 059036 - 0550 15		SIM - SIM - SIM - SIM		2019-09-13	D		4	4	0	0
SWE 118937		FABIOLA AV TAGHUSA				46	466			
FF: 800007 - 5799 11		SIM - SIM - SIM - SIM								
		CAMPINO PP								
FM: 800006 - 1302 08		SIM - SIM - SIM - SIM								
		CSW GOLDEN 597PP								
MF: 034557 - 1031 12		SIM - SIM - SIM - SIM	P	2012-08-07	V					
SWE 97348		RAKAS AV LANDERÖD				51	407	695	100	
MM: 059036 - 0515 13		SIM - SIM - SIM - SIM	P							
SWE 118932		FABIOLA AV TAGHUSA				45	288	501		

KALVNINGAR

Kalven						Kalvens fader				Kalvens korr vikter					
Datum	Ft	Kön	Ind	Anv	H St	Ras	Stbnr/SEnr	Indnr	Namn	H St	T-tal	F-vikt	200dv	365dv	550dv
MOR															
170209	11	T	5101	1	P	SIM	SWE 98241	6725	ULRIK AV BOL	S		D41	A 343		
180120	11	T	5120	1		SIM	SWE 97854	7454	TRALL AV ÄNG	B	T 106	D49	A 387	A 692	
181228	11	T	5145	1		SIM	SWE 120871	5798	CAESAR PP	P		D50	A 347	A 632	
200109	11	T	5175	1		SIM	SWE 95280	1541	LUDDE AV STE	B	T 112	D53			
MORMOR															
150212	11	K	550	1		SIM	SWE 97348	1031	RAKAS AV LAN	P	T 100	D46		A 466	
160306	11	T	1842	1		SIM	SWE 97750	6710	TURE AV BOLL	P		D48			
170319	11	T	5111	1	P	SIM	SWE 98241	6725	ULRIK AV BOL	S		D50	A 341		
180227	11	K	1808	1		SIM	SWE 120881	1708	DEMARCO PP			D47	A 332	A 541	
190207	11	T	5152	1		SIM	SWE 120871	5798	CAESAR PP	P		D50	A 349	A 692	
200115	11	K	2007	2		SIM	SWE 95280	1541	LUDDE AV STE	B	T 112	D46			

K.nr: 15		3149 Clinton av Åbuen			Född: 2019-01-28		Pris:				
T-tal	Tillväxt g/dag	Födelsevikt	200D	365D	Hornstatus		LINJÄR EXTERIÖR		POÄNG	OPTIMUM	
104	1701	47	421	717	Pp						
Marmorering	Fettdjup	Muskeldjup	Klövstatus	Testikelmått	Korshöjd		Bogbredd	6	6,0	KROPP 78	
2,6 (+0,2)	0,4 (0,0)	7,5 (+0,1)	9 (X=6)	44	141		Bröstdjup	8	7,0		
							Överlinje	5	7,0		
							Korslutning	5	5,0		
							Korslängd	6	9,0		
							Korsbredd	7	8,0		
							Storlek	8,2	8,0		
							Harmoni	5	9,0		
							Rygbredd	5	9,0		
							Länzbredd	7	9,0		
							Ryggmuskellängd	4	8,0	MUSKLER 80	
							Lärbredd	7	8,0		
							Innerlår	7	8,0		
							Lärdjup	5	9,0		
							Lärfyllnad sidan	6	8,0		
							Hasvinkel	4	5,0		HELHET 81
							Kotvinkel	6	5,0		
							Ben bakifrån	7	8,0		
							Frambenställning	5	8,0		
							Skelettgrovlak	5	5,0		
							Rörelser	6	9,0		

AVELSVÄRDE		0		10		20		SÄKERHET	
AIX	21								36%
MIX	108								31%
PIX	120								38%
FIX	105								37%
FödM	103								41%
FödD	100								73%
200M	106								42%
200D	140								64%
365D	122								67%
Ttot	131								63%
Klass	115								35%
Fettgr	109								35%
Slkrtv	122								40%
LkaM	108								28%
LkaD	105								37%

3149 Clinton av Åbuen

Tjurlinje: Ritzlund Pol Accel 32B (Kanada)

Kolinje: 101 Senta (Schweiz)

Fader: 7286 Vagner av Stenhammar T-107 ur 6 Kronlinjen är en son till semintjuren 1541 Ludde av Stegatorp T-112. Vagners bästa resultat är 3082 Brolle av Åbuen T-110.

Moder: 975 Senta av Åbuen ur 101 Sentalinjen med bästa resultat semintjuren Rego av Knopparp T-105, 2730 Slatan T-102, 2455 Macahan T-104, 2391 Loffe T-105, 2303 Japp T-105, 2261 Ikaros T-104, 2213 Hoa Hoa T-106, 2190 Gottfrid T-109, 2083 Dexter T-104, 2051 Dixon T-107, 2019 Anam T-113 och 158 Valle T-109 alla från Åbuen samt 7381 Ofta av Flundrap T-103 samt 132 Makrill av Forsby T-109.

Morfär: 667 Swarovski av Maltestorp ur 1 Berninalinjen är en son till 522 Opus One av Sövdeljunga. Swarovskis bästa resultat är 2949 Valentin av Åbuen T-106.

Mormorsfar: 2207 Gandhi av Åbuen

Idnr	Född	Ras	Horn	V/B/D	ET	Kalvningar	Kalvar	varav	Svåra	Döda
Stamboksnr/Gen.nr		Namn			Korr FV	200d	365d	T-tal	550d	
Far: 039075	- 7286	16	SIM - SIM - SIM - SIM	S	2016-08-03	V	59	65	0	0
SWE 98558			Vagner av Stenhammar				51	348	693	107
Mor: 079090	- 0975	15	SIM - SIM - SIM - SIM	P	2019-09-17	D	2	2	0	0
SWE 124974			Senta av Åbuen				42	272	482	
FF: 055563	- 1541	07	SIM - SIM - SIM - SIM	B	2007-08-14	V	49	384	710	112
SWE 95280			LUDDER AV STEGATORP							
FM: 039075	- 0200	10	SIM - SIM - SIM - SIM		2016-08-03	D	45	259	422	
SWE 110197			O Kroni av Stenhammar							
MF: 057620	- 0667	13	SIM - SIM - SIM - SIM	P	2014-04-10	V	49	373	642	
SWE 98339			Swarovski av Maltestorp							
MM: 079090	- 0794	12	SIM - SIM - SIM - SIM	P			45	275	502	
SWE 118581			SENTA AV ÅBUEN							

KALVNINGAR

Kalven						Kalvens fader				Kalvens korr vikter					
Datum	Ft	Kön	Ind	Anv	H St	Ras	Stbnr/SEnr	Indnr	Namn	H St	T-tal	F-vikt	200dv	365dv	550dv
MOR															
180103	11	T	3057	1	H	SIM	SWE 120653	1164	LYKKE ICEMAN			D54	A 326	A 581	
190128	11	T	3149	1	B	SIM	SWE 98558	7286	Vagner av St	S	T 107	D47	A 421	A 717	
MORMOR															
140314	11	K	879	1		ANG	SWE 2861	171	RED 6 MILE F			D36	A 277	A 459	
150622	11	K	975	1	P	SIM	SWE 98339	667	Swarovski av		P	D42	A 272	A 482	
160621	11	T	7929	1		SIM	SWE 98339	667	Swarovski av		P	D49			
170412	11	K		6		SIM	SWE 98098	2454	Ursus av Ese						
190224	11	T	8085	1		SIM	SWE 98639	7913	VICKE AV ÅKE			D59		A 482	

K.nr: 16		1911 Carl Gustav FS av Katslösa			Född: 2019-01-12		Pris:		
T-tal	Tillväxt g/dag	Födelsevikt	200D	365D	Hornstatus		LINJÄR EXTERIÖR		
102	1662	49	405	689	PP				
Marmorering	Fettdjup	Muskeldjup	Klövstatus	Testikelmått	Korshöjd		POÄNG		
2,7 (+0,3)	0,4 (0,0)	7,5 (+0,1)	9 (X=6)	38	139		Bogbredd	7	6,0
							Bröstdjup	6	7,0
							Överlinje	6	7,0
							Korslutning	6	5,0
							Korslängd	6	9,0
							Korsbredd	7	8,0
							Storlek	7,9	8,0
							Harmoni	6	9,0
							Rygbredd	6	9,0
							Länzbredd	7	9,0
							Ryggmuskellängd	4	8,0
							Lärbredd	7	8,0
							Innerlår	8	8,0
							Lärdjup	5	9,0
							Lärfyllnad sidan	7	8,0
							Hasvinkel	5	5,0
							Kotvinkel	7	5,0
							Ben bakifrån	5	8,0
							Frambenställning	7	8,0
							Skelettgrovlek	5	5,0
							Rörelser	7	9,0

AVELSVÄRDE		0		10		20		SÄKERHET	
AIX	7								37%
MIX	107								20%
PIX	108								34%
FIX	94								51%
FödM	91								35%
FödD	103								74%
200M	101								35%
200D	103								66%
365D	107								68%
Ttot	105								64%
Klass	113								30%
Fettgr	99								31%
Slkrtv	103								37%
LkaM	109								15%
LkaD	94								51%

1911 Carl Gustaf FS av Katslösa

Tjurlinje: 1976 Gulli av Stustad (Norge)

Kolinje: 5 Mirta (Schweiz)

Fader: 1976 Gulli av Stustad spermimport från Norge efter tyska tjuren Poldau PP.

Moder: 1318 Mirta FS av Katslösa ur 5 Mirtalinjen. 1318 Mirtas bästa resultat 1801 Baron FS av Katslösa T-107. Mirtalinjens bästa resultat 244 Euro av Dybeck T-105, 2981 Bosse av Davidsta T-108 samt 1745 Alaska T-108 och 1801 Baron T-107 båda från Katslösa.

Morfär: Semintjuren 2366 Olvert av Esered T-112 (polid) ur 1 Fyrstlinjen är en son till 7208 Lexmar av Rörum T-110.

Mormorsfar: Brandberg spermimport från Tyskland efter Baldrin undan kon Sonne.

Idnr	Född	Ras	Horn	V/B/D	ET	Kalvningar	Kalvar	varav	Svåra	Döda
Stamboksnr/Gen.nr		Namn			Korr FV	200d	365d	T-tal	550d	
Far: 800015	-1976 11	SIM - SIM - SIM - SIM	P		V		111	119		0 5
SWE 700056		GULLI AV STUSTAD P								
Mor: 049153	-1318 13	SIM - SIM - SIM - SIM	B	2018-09-24	V		5	6		0 0
SWE 121970		MIRTA FS AV KATSLÖSA				50	284	475		
FF: 800015	-1972 01	SIM - SIM - SIM - SIM								
		POLDAU								
FM: 800014	-3606 07	SIM - SIM - SIM - SIM								
		NOR 26529								
MF: 719200	-2366 10	SIM - SIM - SIM - SIM	B	2010-08-20	V					
SWE 96470		OLVERT AV ESERED				48	384	740	112	
MM: 049153	-0824 08	SIM - SIM - SIM - SIM		2012-06-05	D					
SWE 102234		MIRTA AV KATSLÖSA				48	304	506		

KALVNINGAR

Kalven						Kalvens fader					Kalvens korr vikter				
Datum	Ft	Kön	Ind	Anv	H St	Ras	Stbnr/SEnr	Indnr	Namn	H St	T-tal	F-vikt	200dv	365dv	550dv
MOR															
150425	11	T	1539	1	P	SIM	SWE 97193	1223	RONALDO FS A	A	T 106	D45	A 339		
150425	11	T	1537	1	P	SIM	SWE 97193	1223	RONALDO FS A	A	T 106	D46	A 318		
170103	11	T	1703	1	P	SIM	SWE 96822	544	POMMERY AV S	A	T 114	D46	A 370	A 694	
180102	11	T	1801	1	P	SIM	SWE 120854	1641	HEARTBREAKER			D48	A 395	A 715	
190112	11	T	1911	1	A	SIM	SWE 700056	1976	GULLI AV STU	P		D49	A 405	A 689	
200202	11	T	2021	1		SIM	SWE 2784	9	DORA LEE ECL	S		D51			
MORMOR															
100221	12			6					OKÄND						
110115	11	T	1115	1	P	SIM	SWE 2695	418	EXODUS			D49	A 371	A 640	
120219	11	K	1234	1	B	SIM	SWE 97082	1019	ORLANDO FS A	P	T 100	D43	A 312	A 471	
130125	11	K	1318	1	B	SIM	SWE 96470	2366	OLVERT AV ES	B	T 112	D50	A 284	A 475	
150208	11	T	1523	1	D	SIM	SWE 2819	9003	SIMMERON MR	H		D49	A 389	A 653	
170216	11	T	1743	1	P	SIM	SWE 2565	96	HEDET OFT UNI	P		D48	A 356	A 603	
180406	11	K	1836	1	P	SIM	SWE 97193	1223	RONALDO FS A	A	T 106	D46	A 353	A 509	
190323	11	T	1939	1	P	SIM	SWE 97193	1223	RONALDO FS A	A	T 106	D51	A 344	A 630	

K.nr: 17		3015 Carl Fredrik av Davidsta			Född: 2019-01-14		Pris:			
T-tal	Tillväxt g/dag	Födelsevikt	200D	365D	Hornstatus	LINJÄR EXTERIÖR		POÄNG	OPTIMUM	
106	1870	49	336	647	P	Bogbredd	6	6,0		
Marmorering	Fettdjup	Muskeldjup	Klövstatus	Testikelmått	Korshöjd	Bröstdjup	7	7,0		
2,8 (+0,4)	0,4 (0,0)	7,2 (-0,2)	10	42	134	Överlinje	4	7,0		
						Korslutning	5	5,0		
						Korslängd	5	9,0		
						Korsbredd	6	8,0		
						Storlek	7,0	8,0		
						Harmoni	5	9,0		
						Ryggbredd	6	9,0		
						Länzbredd	6	9,0		
						Ryggmuskellängd	3	8,0		
						Lärbredd	6	8,0		
						Innerlår	5	8,0		
						Lärdjup	5	9,0		
						Lärfyllnad sidan	6	8,0		
						Hasvinkel	4	5,0		
						Kotvinkel	5	5,0		
						Ben bakifrån	5	8,0		
						Frambenställning	6	8,0		
						Skelettgrovlök	4	5,0		
						Rörelser	5	9,0		

3015 Carl Fredrik av Davidsta

Tjurlinje: 1941 Barbados PP (Tyskland)

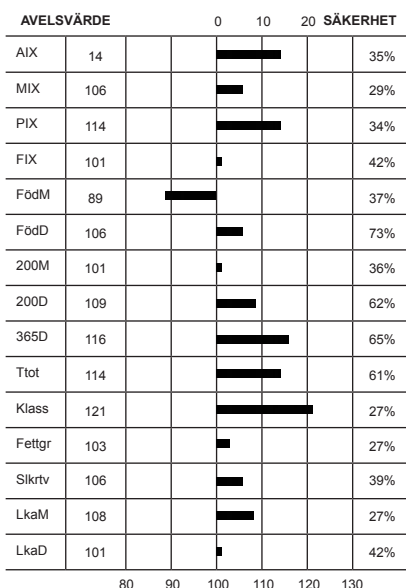
Kolinje: 207 Golda (Schweiz)

Fader: 1941 Barbados PP spermimport från Tyskland efter Bayer undan kon Christa.

Moder: 937 Golda av Davidsta ur 207 Goldalinjen med bästa resultat Semintjuren 7422 Nisse av Gyllebo T-110 och 7452 Snobben av Gyllebo T-111. 7103 Effekt T-107 och 7257 Kickoff T-103 båda från Bäckaby. 2207 Input T-112, 2260 Jazz T-107, 2354 Lucas T-108, 2442 Napoleon T-114 och Patron T-104 alla från Davidsta samt 8100 Bark av Måsebo T-112.

Morfär: Semintjuren 6635 Mustik av Bollerup T-108 (polled) ur 11 Rebekalinjen är en son till semintjuren 105 Impuls av Hog T-106. Mustiks bästa resultat är 7172 Plura av Örnholm T-111 och 1310 Verner av Frönshult T-103.

Mormorsfar: Semintjuren 1541 Ludde av Stegatorp T-112 (scurred) ur 769 Lukonalinjen är en son till 264 Fjodor av Dybeck T-112. Luddes bästa resultat är 6666 Obelix av Bollerup T-111, 514 Obelix av Sövdelunga T-106, 7375 Satelit av Hetseryd T-106, 265 Sudden av Bäck T-103, 7286 Vagner av Stenhammar T-107, 5076 Orkan T-104 och 5341 Aziz T-107 båda från Marsagård samt 5062 Alberto T-105 och Bovall T-105 från Maxstad.



Idnr	Född	Ras	Horn	V/B/D	ET	Kalvningar	Kalvar	varav	Svåra	Döda
Stamboksnr/Gen.nr		Namn			Korr FV	200d	365d	T-tal	550d	
Far: 800015 -1941 13		SIM - SIM - SIM - SIM			V		30	32		0 2
SWE 700043		BARBADOS PP								
Mor: 020373 -0937 14		SIM - SIM - SIM - SIM		2019-09-17	D		5	5		0 0
SWE 122153		Golda Av Davidsta				39	290	454		
FF: 800015 -1943 09		SIM - SIM - SIM - SIM								
		BAYER								
FM: 800014 -3558 03		SIM - SIM - SIM - SIM								
		CHRISTA								
MF: 059063 -6635 08		SIM - SIM - SIM - SIM	A	2008-09-19	V					
SWE 95610		MUSTIK AV BOLLERUP				49	386	688	108	
MM: 020373 -0742 10		SIM - SIM - SIM - SIM	P							
SWE 109365		GOLDA AV DAVIDSTA				45	268	488		

KALVNINGAR

Kalven						Kalvens fader				Kalvens korr vikter					
Datum	Ft	Kön	Ind	Anv	H St	Ras	Stbnr/SEnr	Indnr	Namn	H St	T-tal	F-vikt	200dv	365dv	550dv
MOR															
160106	11	K	1040	1		SIM	SWE 97534	1081	Samson av St	A	T 107	D38	A 293	A 489	
170126	11	T	2890	1		SIM	SWE 97854	7454	TRALL AV ÄNG	B	T 106	D42	A 338	A 594	
180128	11	K	1159	1		SIM	SWE 120693	5110	BW LEWIS PP			D48	A 305	A 467	
190114	11	T	3015	1		SIM	SWE 700043	1941	BARBADOS PP			D49	A 336	A 647	
200108	11	K	1245	1		SIM	SWE 98545	7280	UNICORN AV S	B	T 105	D41			
MORMOR															
120211	11	T	2612	1	D	SIM	SWE 2779	23	WKF ROMEO 23	P		D50	A 344	A 552	
130216	11	T	2666	1		SIM	SWE 96016	7422	NISSE AV GYL	A	T 110	D48	A 332		
140107	11	K	937	1		SIM	SWE 95610	6635	MUSTIK AV BO	A	T 108	D39	A 290	A 454	
150223	11	T	2791	1		SIM	SWE 97693	2751	SAFIR AV ÄBU	P		D46	A 366	A 589	
160220	11	K	1082	1		SIM	SWE 97693	2751	SAFIR AV ÄBU	P		D43	A 307		
160220	11	T	2848	1		SIM	SWE 97693	2751	SAFIR AV ÄBU	P		D40	A 217		
170307	11	T	2920	1		SIM	SWE 97693	2751	SAFIR AV ÄBU	P		D50	A 398	A 639	
180203	11	T	2967	1		SIM	SWE 120693	5110	BW LEWIS PP			D50	A 371	A 578	
180203	11	T	2966	1		SIM	SWE 120693	5110	BW LEWIS PP			D45	A 300	A 551	
190123	11	K	1208	1		SIM	SWE 700056	1976	GULLI AV STU	P		D47	A 301	A 437	
200115	12	T	3069	1		SIM	SWE 97854	7454	TRALL AV ÄNG	B	T 106	D32			

K.nr: 18	1468 Curre av Rödmosa			Född: 2019-02-12		Pris:	
T-tal	Tillväxt g/dag	Födelsevikt	200D	365D	Hornstatus		LINJÄR EXTERIÖR
103	1766	46	375	672	S		POÄNG
Marmorering	Fettdjup	Muskeldjup	Klövstatus	Testikelmått	Korshöjd		OPTIMUM
2,7 (+0,3)	0,4 (0,0)	6,8 (-0,3)	10	43	138		

AVELSVÄRDE		0		10		20		SÄKERHET
AIX	9							37%
MIX	105							26%
PIX	103							29%
FIX	114							53%
FödM	88							33%
FödD	85							74%
200M	96							33%
200D	110							65%
365D	103							68%
Ttot	106							63%
Klass	108							25%
Fettgr	108							26%
Slkrtv	100							32%
LkaM	109							24%
LkaD	114							53%

KROPP 83		MUSKLER 79		HELHET 80	
Bogbredd	6	6,0			
Bröstdjup	6	7,0			
Överlinje	7	7,0			
Korslutning	4	5,0			
Korslängd	6	9,0			
Korsbredd	7	8,0			
Storlek	7,8	8,0			
Harmoni	5	9,0			
Ryggbredd	6	9,0			
Ländbredd	7	9,0			
Ryggmuskellängd	4	8,0			
Lärbredd	7	8,0			
Innerlår	6	8,0			
Lärdjup	4	9,0			
Lärfyllnad sidan	6	8,0			
Hasvinkel	6	5,0			
Kotvinkel	6	5,0			
Ben bakifrån	6	8,0			
Frambenställning	6	8,0			
Skelettgrovlak	4	5,0			
Rörelser	5	9,0			

1468 Curre av Rödmosa

Tjurlinje: 1976 Gulli av Stustad (Norge)

Kolinje: 11 Rebeka (Schweiz)

Fader: 1976 Gulli av Stustad spermimport från Norge efter tyska tjuren Poldau PP.

Moder: 480 Rebecka av Rödmosa ur 11 Rebekalinjen med bästa resultat Semintjuren 6684 Rustik av Bollerup T-110, 1223 Ronaldo FS av Katslösa T-106, 2686 Rambo av Åbuen T-104, semintjuren Mustik av Bollerup T-108, semintjuren 226 Nivå av Bollerup T-108, 272 Oden T-110 och 6715 Torsten T-110 båda från Bollerup, 211 Elmer T-107 och 234 Isidor T-109 från Mossarp samt 2949 Valentin av Åbuen T-106.

Morför: 1303 Seb av Rödmosa.

Mormorsfar: 1910 Steinadler spermimport från Tyskland med bästa resultat 7638 Noah T-106 och 7690 Paris T-105 från Hällinge, samt 478 Nalle av Sövdeljunga T-106.

Idnr	Född	Ras	Horn	V/B/D	ET	Kalvningar	Kalvar	varav	Svåra	Döda
Stamboksnr/Gen.nr		Namn			Korr FV	200d	365d	T-tal	550d	
Far: 800015	-1976 11	SIM - SIM - SIM - SIM	P		V		111	119	0	5
SWE 700056		GULLI AV STUSTAD P								
Mor: 028097	-0480 15	SIM - SIM - SIM - SIM		2019-09-13	D		3	3	0	0
SWE 121955		Rebecka av Rödmosa				46	325	473		
FF: 800015	-1972 01	SIM - SIM - SIM - SIM								
		POLDAU								
FM: 800014	-3606 07	SIM - SIM - SIM - SIM								
		NOR 26529								
MF: 028097	-1303 13	SIM - SIM - SIM - SIM		2014-09-11	V					
SWE 97487		SEB AV RÖDMOSSA				50	350	561		
MM: 028097	-0396 12	SIM - SIM - SIM - SIM	P							
SWE 114120		REBECKA AV RÖDMOSSA				43	295	448		

KALVNINGAR

Kalven						Kalvens fader				Kalvens korr vikter					
Datum	Ft	Kön	Ind	Anv	H St	Ras	Stbnr/SEnr	Indnr	Namn	H St	T-tal	F-vikt	200dv	365dv	550dv
MOR															
170327	11	T	1432	1		SIM ESE	52761	7480	Ule av Ånqa	S		D42	A 324		
180310	11	K	575	1		SIM SWE	99461	1617	Van Der Beck	P		D42	A 274	A 395	
190212	11	T	1468	1		SIM SWE	700056	1976	GULLI AV STU	P		D46	A 375	A 672	
MORMOR															
140318	11	K	457	1	H	SIM SWE	96848	1255	PLUS AV RÖDM	P		D43			
150222	12	K	480	1		SIM SWE	97487	1303	SEB AV RÖDMO			D46	A 325	D 473	
160407	11	T	1401	1		SIM SWE	97863	2443	Tapas av Ese	P	T 106	D47	A 359	D 618	
170210	11	T	1408	1		SIM SWE	98237	2807	Ut av Davids			D45	A 288	A 529	
170210	11	T	1407	1		SIM SWE	98237	2807	Ut av Davids			D43	A 259		

K.nr: 19		5156 Carisma av Bra Ko			Född: 2019-02-12		Pris:			
T-tal	Tillväxt g/dag	Födelsevikt	200D	365D	Hornstatus		LINJÄR EXTERIÖR		POÄNG	OPTIMUM
103	1747	48	391	680	P					
Marmorering	Fettdjup	Muskeldjup	Klövstatus	Testikelmått	Korshöjd		Bogbredd		6	6,0
2,2 (-0,2)	0,4 (0,0)	6,9 (-0,2)	10	41	136		Bröstdjup		7	7,0
							Överlinje		5	7,0
							Korslutning		6	5,0
							Korslängd		5	9,0
							Korsbredd		8	8,0
							Storlek		7,5	8,0
							Harmoni		6	9,0
							Ryggbredd		5	9,0
							Ländbredd		7	9,0
							Ryggmuskellängd		3	8,0
							Lärbredd		7	8,0
							Innerlår		7	8,0
							Lärdjup		4	9,0
							Lärfyllnad sidan		8	8,0
							Hasvinkel		6	5,0
							Kotvinkel		7	5,0
							Ben bakifrån		6	8,0
							Frambenställning		6	8,0
							Skelettgrovlek		5	5,0
							Rörelser		6	9,0

AVELSVÄRDE		0 10 20 SÄKERHET			
AIX	4				39%
MIX	92				32%
PIX	107				39%
FIX	103				43%
FödM	87				44%
FödD	101				73%
200M	97				44%
200D	104				63%
365D	97				68%
Ttot	100				62%
Klass	123				34%
Fettgr	97				35%
Slkrtv	93				42%
LkaM	91				28%
LkaD	103				43%

5156 Carisma av Bra-Ko

Tjurlinje: 745 Zambia (Tyskland)

Kolinje: 6 Kroni (Schweiz)

Fader: 745 Zambia spermimport från Tyskland efter Zuidberg undan kon Gitti.

Moder: 200 Kroni av Stenhammar ur 6 Kronilinjén. 200 Kronis bästa resultat är 7286 Vagner av Stenhammar T-107. Kronilinjens bästa resultat är Semintjuren 7113 Eugen T-109, 206 Demitrej av Dybeck T-114, 325 Demat T-114, 412 Femat T-104 båda från Matberga, 7176 Jabaldi T-111 och 7198 Kasmir T-109 båda från Rörum samt 7286 Vagner av Stenhammar T-107.

Morfar: 7268 Maverick av Bäckaby T-103 är en son till Iroc Rocket 57K

Mormorsfar: Baretta av Häggenäs är en son till William av Stegatorp T-109.

Idnr	Född	Ras	Horn	V/B/D	ET	Kalvningar	Kalvar	varav	Svåra	Döda
Stamboksnr/Gen.nr		Namn			Korr FV	200d	365d	T-tal	550d	
Far: 800015 -0745 12		SIM - SIM - SIM - SIM			V		50	52	0	4
SWE 120448		ZAMBIA								
Mor: 039075 -0200 10		SIM - SIM - SIM - SIM		2016-08-03	D		7	7	0	0
SWE 110197		O Kroni av Stenhammar				45	259	422		
FF: 800015 -0743 03		SIM - SIM - SIM - SIM								
ZUIDBERG										
FM: 800014 -1968 05		SIM - SIM - SIM - SIM								
GITTI										
MF: 051485 -7268 08		SIM - SIM - SIM - SIM	P	2008-10-27	V					
SWE 95649		MAVERICK AV BÄCKABY				46	365	648	103	
MM: 058926 -4006 00		SIM - SIM - SIM - SIM	D							
SWE 87842		KRONI AV ULTUNA				42	302	468		

KALVNINGAR

Kalven						Kalvens fader				Kalvens korr vikter					
Datum	Ft	Kön	Ind	Anv	H St	Ras	Stbnr/SEnr	Indnr	Namn	H St	T-tal	F-vikt	200dv	365dv	550dv
D	M														
MOR															
121208	11	T	7193	1		SIM	SWE 2938	1034	STEINMARDER			D43	A 297	A 574	
140116	11	T	7228	1		SIM	SWE 96462	1003	ORIGO FS AV	P	T 105	D39		A 546	
141129	11	T	7254	1		SIM	SWE 96470	2366	OLVERT AV ES	B	T 112	D46			
160123	11	T	7286	1	S	SIM	SWE 95280	1541	LUDDE AV STE	B	T 112	D51	A 348	A 693	
170119	11	T	7311	1	B	SIM	SWE 120448	745	ZAMBIA			D49	A 321	A 582	
180303	11	T	7346	1		SIM	SWE 120448	745	ZAMBIA			D49	A 283	A 562	
190212	11	T	5156	1		SIM	SWE 120448	745	ZAMBIA			D48	A 391	A 680	
MORMOR															
020428	12	K	4059	1	P	SIM	SWE 90841	7349	BRIGARD AV H	P		D52	A 275	A 443	
030507	12	T	4588	1	H	SIM	SWE 90841	7349	BRIGARD AV H	P		D45	A 329	D 526	
040417	12	K	4118	1	D	SIM	SWE 91811	2083	DEXTER AV AB	S	T 104	D40	A 301	A 459	
050427	12	T	4656	1	P	SIM	SWE 92400	21		P		D50	D 398	A 672	
060505	12	K	4198	1	P	SIM	SWE 92400	21		P		D53	A 348		
070514	11	T	7035	1	P	SIM	SWE 92566	282	FURIREN AV D	P		D45	A 433		
080418	11	K	82	1		SIM	SWE 94348	2260	JAZZ AV DAVI	P	T 107	D47	A 350		
090416	11	T	7101	1		SIM	SWE 94950	444	KLABBE AV MA	P		D47	A 317		
101125	11	K	200	1		SIM	SWE 95649	7268	MAVERICK AV	P	T 103	D45	A 259	A 422	

K.nr: 20		51 Sunforest Ceeman av Övrabo			Född: 2019-01-01		Pris:			
T-tal	Tillväxt g/dag	Födelsevikt	200D	365D	Hornstatus		LINJÄR EXTERIÖR		POÄNG	OPTIMUM
102	1695	46	367	648	PP					
Marmorering	Fettdjup	Muskeldjup	Klövstatus	Testikelmått	Korshöjd		Bogbredd	6	6,0	KROPP 79
1,9 (-0,5)	0,3 (-0,1)	6,7 (-0,7)	8 (X=9)	34	134		Bröstdjup	6	7,0	
							Överlinje	7	7,0	
							Korslutning	5	5,0	
							Korslängd	5	9,0	
							Korsbredd	6	8,0	
							Storlek	6,8	8,0	
							Harmoni	5	9,0	
							Rygbredd	6	9,0	
							Ländbredd	7	9,0	
							Ryggmuskellängd	3	8,0	MUSKLER 82
							Lärbredd	7	8,0	
							Innerlår	6	8,0	
							Lärdjup	5	9,0	
							Lärfyllnad sidan	7	8,0	
							Hasvinkel	4	5,0	
							Kotvinkel	3	5,0	
							Ben bakifrån	6	8,0	
							Frambenställning	6	8,0	
							Skelettgrovelk	4	5,0	
							Rörelser	5	9,0	BEN 78

AVELSVÄRDE		0		10		20		SÄKERHET	
AIX	12								44%
MIX	104								29%
PIX	108								28%
FIX	109								69%
FödM	90								34%
FödD	95								72%
200M	107								35%
200D	102								60%
365D	107								65%
Ttot	105								59%
Klass	111								24%
Fettgr	103								25%
Slkrtv	104								30%
LkaM	102								28%
LkaD	109								69%

51 Sunforest Ceeman av Övrabo

Tjurlinje: 231 Champs Bravo (Kanada)

Kolinje: 38 Mira (Österrrike)

Fader: 231 Champs Bravo spermimport från Kanada efter Champs Romano undan kon Virginia Poll Barbi Sue.

Moder: 724 Mira av Hjärås ur 38 Miralinjen med bästa resultat 164 Rambo T-106, semintjuren 153 Perfekt T-110, 62 Jocke T-107, 115 Noscoe T-106 alla från Mannarp, 88 Ebbe av Torup T-108, 195 Gixon T-105 och 179 Fixon T-105 båda från Linghult samt 5414 Safir av Bosarp T-103.

Morfar: 6075 Rossi av Bräknyrd ur 102 Becasselinjen är en son till spermimporten från Kanada Saugeen Scorpion 31S. Rossis bästa resultat är 1036 Unic av Tyenslund T-112.

Mormorfar: 1225 Royal av Katslösa

Idnr	Född	Ras	Horn	V/B/D	ET	Kalvningar	Kalvar	varav	Svåra	Döda
Stamboksnr/Gen.nr		Namn			Korr FV	200d	365d	T-tal	550d	
Far: 800015 - 0231 08		SIM - SIM - SIM - SIM			V		1333	1383	0	66
SWE 120135		CHAMPS BRAVO								
Mor: 039874 - 0724 17		SIM - SIM - SIM - SIM		2019-10-04	D		1	1	0	0
SWE 124975		A-Mira av Hjärås				50	254	509		
FF: 800015 - 0230 06		SIM - SIM - SIM - SIM								
SWE 124975		CHAMPS ROMANO								
FM: 800014 - 1301 06		SIM - SIM - SIM - SIM								
SWE 124975		VIRGINIA POLL BARBI SUE								
MF: 052753 - 6075 12		SIM - SIM - SIM - SIM		2012-12-12	V					
SWE 97139		ROSSI AV BRÄKNARYD				47	360	614		
MM: 039874 - 0609 14		SIM - SIM - SIM - SIM								
SWE 115690		T-Mira av Hjärås				52	467			

KALVNINGAR

Kalven						Kalvens fader				Kalvens korr vikter					
Datum	Ft	Kön	Ind	Anv	H	Ras	Stbnr/SEnr	Indnr	Namn	H	T-tal	F-vikt	200dv	365dv	550dv
D	M				St					St					
MOR															
190101	11	T	51	1		SIM	SWE 120135	231	CHAMPS BRAVO			D46	A 367	A 648	
MORMOR															
160303	11	K	692	1	P	SIM	SWE 97905	1011	Sixten av Tv			D46	A 336	A 480	
170202	11	K	724	1		SIM	SWE 97139	6075	ROSSI AV BRÄ	P		D50	A 254	A 509	

K.nr: 21		7459 Coffee av Flundrarp			Född: 2019-02-02		Pris:			
T-tal	Tillväxt g/dag	Födelsevikt	200D	365D	Hornstatus		LINJÄR EXTERIÖR			
102	1675	42	383	660	PP					
Marmorering	Fettdjup	Muskeldjup	Klövstatus	Testikelmått	Korshöjd					
2,7 (+0,3)	0,4 (0,0)	7,7 (+0,3)	10	39	139					

AVELSVÄRDE		0 10 20 SÄKERHET			
AIX	10				49%
MIX	103				41%
PIX	106				49%
FIX	113				56%
FödM	90				50%
FödD	87				74%
200M	103				51%
200D	116				66%
365D	98				69%
Ttot	106				65%
Klass	110				46%
Fettgr	107				47%
Slkrtv	102				51%
LkaM	102				39%
LkaD	113				56%

KROPP 82		MUSKLER 78		HELHET 79	
Bogbredd	6	6,0			
Bröstdjup	7	7,0			
Överlinje	7	7,0			
Korslutning	5	5,0			
Korslängd	5	9,0			
Korsbredd	7	8,0			
Storlek	7,9	8,0			
Harmoni	5	9,0			
Rygbredd	6	9,0			
Länzbredd	6	9,0			
Ryggmuskellängd	4	8,0			
Lärbredd	6	8,0			
Innerlår	6	8,0			
Lärdjup	6	9,0			
Lärfyllnad sidan	6	8,0			
Hasvinkel	5	5,0			
Kotvinkel	7	5,0			
Ben bakifrån	6	8,0			
Frambenställning	5	8,0			
Skelettgrovlak	5	5,0			
Rörelser	4	9,0			

7459 Coffee av Flundrarp**Tjurlinje:** Richwood Bruno 809G (Kanada)**Kolinje:** 47 Donau (Schweiz)**Fader:** Semintjuren 7408 Testo av Flundrarp T-104 ur 200 Poupeelinjen är en son till 5260 Pesto av Gamlegården. Testos bästa resultat är 7447 Blitz av Flundrarp T-103.**Moder:** 425 Donau av Flundrarp ur 47 Donaulinjen med bästa resultat 223 Olympus T-107, 7358 Nöjd T-106 och 7409 Tapio T-106 alla från Flundrarp samt 1107 Frans av Håkantorp T-105.**Morfär:** Semintjuren 1081 Samson av Storegården T-107 ur 2010 Bienalinjen är en son till 2509 Nelson av Åbuen T-111. Samsons bästa resultat är 1043 Vox av Tyenslund T-106**Mormorsfar:** Omorga Volvo Spermaimport från England med Bästa resultat semintjuren 6684 Rustik av Bollerup T-110, 7187 Rambo av Örnaholm T-110, 1240 PV av Frönshult T-109 samt 538 Pinot av Sövdeljunga T-108.

Idnr	Född	Ras	Horn	V/B/D	ET	Kalvningar	Kalvar	varav	Svåra	Döda
Stamboksnr/Gen.nr		Namn			Korr FV	200d	365d	T-tal	550d	
Far: 099607 - 7408 14	SWE 97855	SIM - SIM - SIM - SIM	A	2014-08-22	V	41	383	670	104	0 101
Mor: 099607 - 0425 16	SWE 120949	SIM - SIM - SIM - SIM	P	2019-09-16	V	46	296	573		0 0
FF: 043548 - 5260 11	SWE 96946	SIM - SIM - SIM - SIM	P	2011-08-01	V	48	401	605		
FM: 099607 - 0366 11	SWE 111519	SIM - SIM - SIM - SIM	P	2014-08-22	D	49	304	494		
MF: 069685 - 1081 13	SWE 97534	SIM - SIM - SIM - SIM	A	2013-09-09	V	40	371	675	107	
MM: 099607 - 0381 12	SWE 111523	SIM - SIM - SIM - SIM		2018-08-03	V	51	315	527		

KALVNINGAR

Kalven						Kalvens fader				Kalvens korr vikter					
Datum	Ft	Kön	Ind	Anv	H St	Ras	Stbnr/SEnr	Indnr	Namn	H St	T-tal	F-vikt	200dv	365dv	550dv
MOR															
180124	11	K	447	1	P	SIM	SWE 97533	5116	Spartacus av	P	T 105	D48	A 314		
190202	11	T	7459	1	A	SIM	SWE 97855	7408	TESTO AV FLU	A	T 104	D42	A 383	A 660	
MORMOR															
140114	11	K	400	1	D	SIM	SWE 93501	235	HUGIN AV ESE	B	T 116	D47	A 326	A 560	
150123	11	T	7419	4	P	SIM	SWE 96946	5260	Pesto av Gam	P		D45	A 358	A 618	
160120	11	K	425	4	P	SIM	SWE 97534	1081	Samson av St	A	T 107	D46	A 296	A 573	
161226	11	K	433	1	P	SIM	SWE 97855	7408	TESTO AV FLU	A	T 104	D42	A 312	D 539	
180206	11	T	7447	1	B	SIM	SWE 97855	7408	TESTO AV FLU	A	T 104	D52	A 348	A 664	
190314	14	T		6		SIM	SWE 98560	2949	Valentin av	B	T 106				